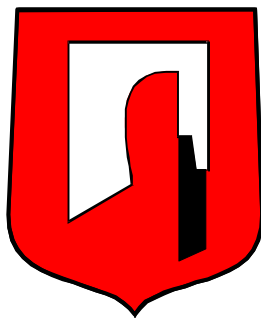


Załącznik do uchwały Rady Gminy Klimontów nr.....z dnia.....



STRATEGIA ROZWOJU GMINY KLIMONTÓW 2008-2015



KLIMONTÓW 2007

Spis treści

1.	Wstęp.....	3
2.	Diagnoza stanu gminy	4
	2.1. Położenie geograficzne.....	4
	2.2. Środowisko przyrodnicze	4
	2.3. Turystyka i kultura	5
	2.4. Infrastruktura drogowa	7
	2.5. Sieć wodno-kanalizacyjna	9
	2.6. Gospodarki odpadami	12
	2.7. Sieć gazowa	12
	2.8. Sieć elektryczna	13
	2.9. Ciepłownictwo	15
	2.11 Sieć telekomunikacyjna	15
	2.12 Podmioty gospodarcze	16
	2.13 Sfera społeczna.....	16
	2.14 Aktywność społeczna	17
	2.15 Rolnictwo	17
	2.15 Oświata	19
3.	Analiza SWOT	19
4.	Analiza problemów i celów oraz uwarunkowania zewnętrzne	23
5.	Wizja i misja gminy	24
6.	Cele strategiczne i projekty	25
7.	Powiązanie Strategii rozwoju Gminy Klimontów z dokumentami strategicznymi.....	33
8.	Wdrażanie i monitoring strategii.....	42

1. Wstęp

Podstawowym celem działania samorządu jest osiągnięcie zrównoważonego rozwoju regionu, który prowadzi do poprawy jakości życia lokalnej społeczności.

Posiadanie Strategii Rozwoju Gminy ma istotne znaczenie dla realizacji zrównoważonego rozwoju gminy i ułatwia władzy samorządowej podejmowanie strategicznych decyzji. W przygotowaniu strategii uczestniczą przedstawiciele władz lokalnych (wójt, radni), przedsiębiorcy, przedstawiciele organizacji pozarządowych oraz aktywni mieszkańcy gminy. Oznacza to, że w proces wyznaczania celów rozwoju społeczno-gospodarczego lokalnych społeczności włączone jest jak najszersze grono odbiorców późniejszych działań. Dzięki temu strategia pozwala na przedstawienie interesów lokalnej społeczności, a konsekwentnie realizowana daje mieszkańcom oraz podmiotom gospodarczym poczucie stabilizacji. Współdziałanie partnerów społeczno-gospodarczych stanowi istotny wkład w budowę społeczeństwa obywatelskiego. Monitorowanie i czasowe aktualizacje służą dodatkowo zapewnieniu koncentracji środków i efektywności ich wykorzystania. Strategia jest dokumentem otwartym na modyfikacje i uzupełnienia. Ważne, aby była dokumentem, do którego odwołują się nie tylko władze, ale i mieszkańcy Gminy.

Strategia jako nakreślenie kierunków wieloletniego rozwoju, pozwala wykazać zasadność i celowość aplikowania o dofinansowanie projektów gminnych (realizowanych przez samorząd gminny oraz podmioty gospodarcze i społeczne) z funduszy zewnętrznych, w tym z funduszy Unii Europejskiej. W praktyce niemożliwe jest bowiem pozyskanie środków finansowych z różnorodnych programów pomocowych (np. Unii Europejskiej) bez rzetelnego i jasnego zaprezentowania celów i priorytetów rozwoju gminy. Dodatkowo dokument ten ułatwia opracowywanie dokumentacji projektowej i pozwala na łatwiejsze zawiązywanie porozumień międzygminnych dla realizacji ponad gminnych projektów.

Strategia Rozwoju Gminy Klimontów obejmuje lata 2007-2015, co pokrywa się z okresami najważniejszych krajowych i regionalnych dokumentów strategicznych oraz okresem programowania wydatków budżetowych Unii Europejskiej na współfinansowanie sektorowych programów operacyjnych.

Dokument powstał przy uwzględnieniu najważniejszych dokumentów strategicznych i programowych, które mogą, dzięki zapisanym w nich formom wsparcia, przyczynić się do realizacji założeń strategii.

2. Diagnoza stanu gminy

2.1 Położenie geograficzne.

Gmina Klimontów położona jest na wyżynie Kielecko-Sandomierskiej, przy trasie Warszawa - Rzeszów. Krajobraz tutejszy to stosunkowo płaska wyżyna lessowa, wyniesiona na wysokość 220-290 m n.p.m., z bardzo gęstą siecią dolin i wąwozów lessowych stanowiących dopełnienie doliny Koprzywianki, będącą dominującą częścią krajobrazu gminy. Leży ona w całości w dorzeczu Koprzywianki, lewego dopływu Wisły. Gmina Klimontów usytuowana jest przy ważnym szlaku komunikacyjnym – poprzez teren gminy przebiega trasa krajowa nr 9 (Barwinek – Rzeszów - Radom), która to stanowi oś rozwojową gminy.

Klimontów został założony około 1240 roku przez Kasztelana Krakowskiego Klemensa i od niego wywodzi swą nazwę. Prawa miejskie uzyskał w 1604 roku za sprawą Jana Zbigniewa Ossolińskiego, który sprowadził tu zakon Dominikanów i ufundował im kościół oraz klasztor. W XVII w. miasto stało się ośrodkiem produkcji sukna. Po utracie praw miejskich w 1869 roku, Klimontów rozwijał się dzięki aktywności właścicieli oraz mieszkańców. Klimontów zachował cechy układu urbanistycznego i zabudowy małego miasteczka.

2.2 Środowisko przyrodnicze.

Geologicznie obszar Gminy budują pofałdowane utwory kambryjskie oraz sylurskie. Miejscowo nieco głębiej występują skały pochodzenia dewońskiego. Cechy fizyczno-geograficzne charakterystyczne dla Wyżyny Sandomierskiej można spotkać na obszarze gminy Klimontów. Krajobraz pokryty jest gęstą siecią dolin i wąwozów lessowych stanowiących dopełnienie doliny Koprzywianki będącej dominantą krajobrazotwórczą doliny. Wysoka wartość krajobrazowa przedstawiają sobą zwłaszcza wąwozy wyerodowane w lessowych pokrywach występujące zwłaszcza w miejscowości Konary. Wysokość względna, ponad dna dolin, wynosi 20-50 m n.p.m. Doliny głównych rzek występują na wysokości 200 m n.p.m. i są stosunkowo szerokie; szerokość dna doliny Koprzywianki wynosi 200-1500 m (najszersza jest w okolicy Klimontowa i Nawodzie). Różnica wysokości względnej w obrębie Gminy wynosi 120 m, od 170 m n.p.m. w dolinie Koprzywianki (wieś

Rybnica) do 290 m. n.p.m. w okolicy Konar i Nawodzie. Obszar Gminy leży w całości w dorzeczu rzeki Koprzywianki, lewego dopływu Wisły. Dużą atrakcją krajobrazową stanowią kompleksy stawów rybnych, największe w Ułanowicach i Rybnicy. Do walorów krajobrazowo-przyrodniczych zaliczyć należy park krajobrazowy z XIX w. w Górkach przy Zespole Pałacowym z ciekawymi gatunkami drzew, pozostałości parku krajobrazowego XIX w. w Pęchowie zlokalizowanego przy tamtejszym zespole dworskim pochodzącym z tego samego okresu oraz park dworski krajobrazowy również z XIX w. w Byszowie. Na terenie Gminy znajdują się również liczne pomniki przyrody w postaci starych drzew m.in. w Klimontowie, Byszowie, Nowej Wsi, Górkach.

2.3 Turystyka i kultura.

W Gminie Klimontów organizowane są różnego rodzaju imprezy kulturalne, cykliczne imprezy o charakterze lokalnym, ponadlokalnym, jak również ogólnopolskim. Do niektórych z nich możemy zaliczyć: Klimontowska Majówka, Obchody rocznicy bitwy pod Konarami, Piknik Rodzinny organizowany z okazji „Dnia Dziecka”, Międzyzakładowy Puchar w Piłce Nożnej o Puchar Dziecka pod hasłem "Ofiaruj Dzieciom Wakacje" /zasięg-4 powiaty/, cykl imprez w czasie wakacji organizowany w ramach nieobozowej akcji letniej, Brunonalia, Jarmark na św. Jacka, Pożegnanie wakacji, 11 listopada - uroczystości patriotyczne przy cmentarzu legionistów w Górach Pęchowskich.

Na terenie gminy znajduje się jeden klub sportowy – LKS Klimontowianka. Natomiast, jeśli chodzi o dobra kulturowe i zabytki to Gmina posiada kilka takich obiektów. W pierwszej kolejności jest to barokowa kolegiata p.w. św. Józefa ufundowana przez kanclerza Jerzego Ossolińskiego, dworek infułatów z XVIII w., zespół klasztorny Dominikanów składający się z kościoła p.w. św. Jacka z lat 1617-1620 i klasztoru z lat 1620-1623, w którym znajduje się wirydarz z ciągiem sklepionych krużganków, synagoga z resztkami kirkutu z 1815 r. W innych sołectwach na uwagę zasługują: w Goźlicach - kościół z XIII w. wybudowany za czasów panowania Bolesława Krzywoustego i wielokrotnie rozbudowywany, w Górkach - pałac Ledóchowskich z początku XIX wieku, przebudowany w roku 1896 przez Władysława Markoniego. W Ossolinie (niegdyś miście) - pozostałości zamku Ossolińskich z lat 1633-1635 z zachowanymi resztkami fundamentów oraz potężna arkada mostu łączącego dawniej pałac z przeciwległym wzgórzem, oraz kaplica podziemna zwana Betlejemską z 1640 roku, zbudowana na rzucie zbliżonym do trójkąta, nakryta nadziemnym kopcem usypanym z ziemi przywiezionej z miejsca narodzin Chrystusa - Betlejem, w Konarach - wąwozy lessowe oraz

ruiny zamku z XIVw., nazywanego „wejściem do piekła”, w Górach Pęczowskich - cmentarz legionistów z pomnikiem odsłoniętym 8 IX 1929 roku przez prezydenta Ignacego Mościckiego. W Pęczowie - zespół dworski, dwór murowany z XIX w. Do walorów krajobrazowo-przyrodniczych zaliczyć należy XIX wieczną aleję kasztanową prowadzącą z Klimontowa do Górek oraz dworski park krajobrazowy w Byszowie - również z XIX wieku. Zarówno walory krajobrazowe jak i liczne zabytki świadczą o wysokiej atrakcyjności turystycznej Gminy.

Na bazę turystyczną, gastronomiczną składa się:

- Restauracja w Klubie "Dario" w Górkach Klimontowskich z ilością 120 miejsc do konsumpcji.

W Gminie, w miejscowości Rybnica działają dwa gospodarstwa agroturystyczne, dysponujące 10 i 9 miejscami noclegowymi:

1. Andrzej Radomyski,

- gospodarstwo prowadzi własną kuchnię;
- nocleg;
- łazienka z prysznicem;

2. Beata Fudala

- gospodarstwo prowadzi własną kuchnię;
- nocleg;
- łazienka z prysznicem;

Gospodarstwa położone są nad stawem, z dala od centrów komunikacyjnych.

W obszarze kultury należy podkreślić rolę Gminnego Ośrodka Kultury w Klimontowie, który jest głównym ośrodkiem kultury na terenie Gminy. Prowadzone są w nim zajęcia dla dzieci i młodzieży. Ponadto, GOK sprawuje nadzór merytoryczny nad twórcami, zespołami i kołami zainteresowań z terenu Gminy Klimontów. Do stałych form pracy Ośrodka należy organizacja obchodów uroczystości, rocznic państwowych, organizacja imprez kulturalnych, rozrywkowych i sportowych dla dzieci, młodzieży, dorosłych - mieszkańców Gminy Klimontów.

W krajowej waloryzacji turystycznej, opracowanej jeszcze przed oddaniem do użytkowania zbiornika wodnego „Szymanowice”, cały obszar gminy Klimontów zaliczono do terenów o niewielkiej przydatności do wypoczynku, na co składa się m.in. niedobór bazy turystycznej oraz retencji wodnej o funkcji rekreacyjnej.

Obecnie do podstawowych elementów zagospodarowania turystycznego można zaliczyć: wymieniony wyżej zbiornik oraz dwa piesze szlaki turystyczne: zielony Chańcza –

Pielaszów i czerwony Gołoszyjce – Bidaczów Stary. Dla rozwoju tej funkcji może być również wykorzystany fakt przebiegu przez obszar gminy monastycznego szlaku Cystersów (fragment Pętli Kieleckiej Małopolskiego Szlaku Cystersów – Jędrzejów, Koprzywnica, Wąchock, Sulejów), historycznego szlaku Piłsudskiego oraz szlaku z okresu II wojny światowej, regionalnego szlaku Jabłkowego (ok. 20 km).

Cała Gmina jest obszarem o korzystnych warunkach do rozwoju agroturystyki i zakwalifikowana do potencjalnego, Nadwiślańskiego Rejonu Turystyczno – Rekreacyjnego.

Wskazanim byłoby wykreowanie podaży i popytu na formy rekreacji związane z pobytem na wsi i nad wodą (agroturystyka, turystyka rowerowa, sporty wodne, i inne), na bazie wymienionego już zbiornika „Szymanowice”, który wymaga jednak odpowiedniego zagospodarowania turystycznego, poprzez budowę infrastruktury turystycznej (oznakowanie, pola namiotowe, mała gastronomia, punkty obsługi tranzytu, punkty informacji, itp.).

Planując zagospodarowanie turystyczno – rekreacyjne należy jednak pamiętać, iż część gminy położona jest na obszarze podlegającym ochronie prawnej (obszar chronionego krajobrazu). Wykorzystanie zasobów naturalnych do uprawiania turystyki ekologicznej.

2.4 Infrastruktura drogowa.

Układ drogowy w gminie przedstawia się następująco:

a. drogi krajowe:

droga Radom-Rzeszów Nr 9E -371

ilość km na terenie gminy – 10,700

stan techniczny - dobry

b. drogi wojewódzkie:

droga Iwaniska – Klimontów - Koprzywnica – Ciszycyca nr 758

ilość km na terenie gminy – 15,385

stan techniczny - dobry

c. drogi powiatowe:

ilość km na terenie gminy – 56,140 w tym:

- o nawierzchni twardej – 40,756 km

- o nawierzchni bitumicznej - 40,0 km

- o nawierzchni kamiennej (ulepszonej) – 1,7 km

- o nawierzchni gruntowej – 14,6 km

Wykaz dróg Powiatowych			
Lp.	Nowy numer drogi	Stary numer drogi	Nazwa drogi
1.	0798 T	42322	Węgrce Szlacheckie – Faliszawice – Faliszowice
2.	0807 T	42335	Borek Klimontowski – Kolonia Zbigniewice – Zbiegowice – Niedźwice – Trzykosy – Gnieszowice – Koprzywnica
3.	0777 T	42201/42323	Świątniki – Faliszowice – Kolonia Faliszowice – Chobrzany – Janowice – Byszów
4.	0780 T	42303	Wola Malkowska – Bogoria – Moszyny – Jurkowice – Kolonia Pełczyce – Nowa Wieś – Julianów – Klimontów
5.	0782 T	42305	Klimontów – Adamczowice – Dziewków – Węgrce Szlacheckie – Nasławice – Smyków – Świątniki – Bicza – Dębiany - Obrazów
6.	0787 T	42311/42382	Pokrzywianka – Olbierzowice – Witowice – Pełławice Górne – Kolonia Pełławicka – Wagnerówka – Łukawica
7.	0789 T	42313/42380	Klimontów – Szymanowice Górne – Szymanowice Dolne – Nawodzice – Rybnica – Królewice – Gierszowice – Wólka Gierszowska – Dmosice – Zbigniewice – Kolonia Zbigniewice – Postronna
8.	0796 T	42320	Goźlice – Wilkowice – Ossoin – Dziewków - Przybysławice
9.	0797 T	42321/42157	Pęczów – Pęczowiec – Śniekozy – Zakrzów – Goźlice – Żuków – Sternalice – Osiny – Usarzew

d. drogi gminne:

ilość km na terenie gminy – 90,550 w tym:

- o nawierzchni asfaltowej – 37,600 km
- o nawierzchni utwardzonej (mieszanki sortowane, niesortowane, tłuczeń) - 32,400 km
- drogi gruntowe, dojazdowe do pól – 20,550 km

Wykaz dróg gminnych				
Lp.	Nowy numer drogi	Stary numer drogi	Nazwa drogi	Długość w mb.
1.	001128 T	4221001	Grabina – Kolonia Zakrzów	2 100
2.	001129 T	4221002	Goźlice – Kozia Górka	1 750
3.	001130 T	4221003	Zakrzów przez wieś	2 750
4.	001131 T	4221004	Ossolin – Śniekozy	1 750
5.	001132 T	4221005	Wilkowice przez wieś	1 200
6.	001133 T	4221006	Ossolin – Węgrce Szlacheckie	2 000
7.	001134 T	4221007	Krobielice – Kolonia Krobielice	1 100
8.	001135 T	4221008	Krobielice – Ossolin	2500
9.	001136 T	4221009	Przybysławice – Adamczowice	1250
10.	001137 T	4221010	Przybysławice – Adamczowice – Gule	1500
11.	001138 T	4221011	Byszów przez wieś	1500

Strategia Rozwoju Gminy Klimontów

12.	001139 T	4221012	Adamczowice Kolonia	3500
13.	001140 T	4221013	Borek Klimontowski – Kępie	4000
14.	001141 T	4221014	Rogacz – Byszówka	2600
15.	001142 T	4221015	Borek Klimontowski przez wieś	800
16.	001143 T	4221016	Rybnica przez wieś	1800
17.	001144 T	4221017	Nawodzice przez wieś	3200
18.	001145 T	4221018	Nawodzice – Wólka Gieraszkowska	2100
19.	001146 T	4221019	Szymanowice Górne przez wieś	1750
20.	001147 T	4221020	Szymanowice Dolne – wysypisko śmieci	3600
21.	001148 T	4221021	Szymanowice Dolne przez wieś	800
22.	001149 T	4221022	Nowa Wieś – Julianów	1600
23.	001150 T	4221023	Olbierzowice przez wieś	1100
24.	001151 T	4221024	Nowa Wieś przez wieś	1720
25.	001152 T	4221025	Kolonia Konary – Domaradzie	1750
26.	001153 T	4221026	Płaczkowice przez wieś	2400
27.	001154 T	4221027	Pokrzywianka – Wola Konarska	2000
28.	001155 T	4221028	Klimontów – Górki	2600
29.	001156 T	4221029	Pęczów – Obojce	600
30.	001157 T	4221030	Pęczów przez wieś	750
31.	001158 T	4221031	Pęczów – Kolonia Gać	1600
32.	001159 T	4221032	Pęczów – Góry Pęchowskie – Beradz	2800
33.	001160 T	4221033	Kroblice przez wieś	1300
34.	001161 T	4221034	Pęchowiec przez wieś	1250
35.	001162 T	4221035	Wola Konarska – Płaczkowice	2200
36.	001163 T	4221036	Górki - Beradz	1400
37.	001164 T	4221037	Ułanowice – Olbierzowice	1100
38.	001165 T	4221038	Kolonia Adamczowice – Tenczynopol	530
39.	001166 T	4221039	Konary – Kolonia Konary – Zaoraniec	2300
40.	001167 T	4221040	Byszów – Węgrce Szlacheckie	1750
41.	001168 T	4221041	Konary – Kujawy	3700
42.	001169 T	4221042	Pęczów – Kolonia Pęchowiec	1800
43.	001170 T	4221043	Adamczowice – Kolonia Ossolin	3000
44.	001171 T	4221044	Nawodzice – Nowa Wieś – Zyznów	2900
45.	001172 T	4221045	Zakrzów – Kolonia Pęczów	1450
46.	001173 T	4221046	Nasławice – Jugoszów	2000
47.	001174 T	4221047	Ułanowice przez wieś	1400
Razem:				90 550

W Klimontowie w kontekście komunikacji zbiorowej brak jest linii kolejowych i dworców PKS, funkcjonuje natomiast prywatna komunikacja – 4 przewoźników.

2.5 Sieć wodno – kanalizacyjna.

Gmina Klimontów charakteryzuje się słabo rozwiniętym systemem zaopatrzenia w wodę. Na jej terenie eksploatowany jest obecnie wodociąg grupowy „Klimontów”, zaopatrujący w wodę miejscowości Klimontów, Górki, Nowa Wieś, Szymanowice Dolne, Szymanowice Górne oraz sieć wodociągowa zasilana z systemów wodociągowych

eksploatowanych na obszarach sąsiednich gmin Lipnik i Bogoria, Iwaniska z której zaopatrywani są odbiorcy w miejscowościach Grabina, Goźlice , częściowo Nowa Wieś, Beradz- Płaczkowice.

W wieloletniej perspektywie zakłada się, że wszystkie miejscowości na terenie gminy Klimontów zaopatrywane będą w wodę w sposób zorganizowany tzn. będą korzystać z istniejących lub projektowanych systemów wodociągowych.

Obecny stan przedstawia się następująco:

- całkowita długość sieci wodociągowej wynosi – 66,20 km
- stopień zwodociągowania gminy – 43,44
- liczba gospodarstw podłączonych do sieci – 1 062

Wodociąg komunalny „Klimontów” zasilany z ujęcia wody w Górkach zaopatruje w wodę Klimontów, Górki, Nowa Wieś, Szymanowice Dolne, Szymanowice Górne. Niewielka rezerwa wydajności ujęcia wody w Górkach pozwala, po odpowiedniej rozbudowie istniejącej sieci wodociągowej, na doprowadzenie wody do najbliższych położonych miejscowości. Wykonane badania hydrogeologiczne wykazały brak na obszarze gminy Klimontów odpowiednich zasobów wód podziemnych, które można by wykorzystać do zaopatrzenia w wodę pitną miejscowości pozbawionych sieci wodociągowej.

W tej sytuacji jedyną możliwością zaopatrzenia w wodę miejscowości położonych poza zasięgiem systemu wodociągowego istniejącego na obszarze gminy jest wykorzystanie zasobów wód podziemnych eksploatowanych w gminach ościennych. Z możliwości tej korzystają już miejscowości: Goźlice, Grabina, częściowo Nowa Wieś, Beradz - Płaczkowice.

Źródłem zaopatrzenia w wodę pozostałych miejscowości na obszarze gminy Klimontów może być ujęcie wody podziemnej w miejscowości Wiązownica na terenie gminy Staszów będące własnością Kopalni i Zakładów Chemicznych Siarki „Siarkopol” w Grzybowie i posiadające odpowiednią rezerwę wydajności. Z ujęcia tego na potrzeby gminy Klimontów może być dostarczana woda w ilości 30 m³/h.

Zaopatrzenie w wodę gminy Klimontów z ujęcia wody w Wiązownicy wymagało będzie budowy rurociągu dosyłowego od ujęcia do Górek oraz rozdzielczej sieci wodociągowej doprowadzającej wodę do poszczególnych miejscowości gminy.

Budowa sieci wodociągowej powinna być realizowana w pierwszej kolejności w tych miejscowościach, w których występują okresowe braki wody lub woda jest bardzo złej jakości.

Jako alternatywne źródło zaopatrzenia w wodę pitną gminy Klimontów może być również brany pod uwagę zbiornik wody na rzece Koprzywniance, w miejscowości

Szymanowice. Podejmowanie wody z tego źródła wymagało będzie jednak kosztownego uzdatniania.

Wraz z rozbudową systemu zaopatrzenia w wodę powinna postępować również budowa poszczególnych grupowych systemów kanalizacji sanitarnej.

Obecny stan przedstawia się następująco:

- całkowita długość sieci kanalizacyjnej wynosi – 25,90 km
- stopień skanalizowania gminy –23,23
- liczba gospodarstw rolnych podłączonych do sieci – 568

Na lata 2007-2015 planowane są inwestycje związane z rozbudową sieci kanalizacyjnej o długości 55 793 mb w następujących miejscowościach: – Adamczowice, Beradz, Grabina, Góry Pęczowskie, Pęczów, Klimontów (8 przyłączy), Nowa Wieś, Płaczkowice, Pokrzywianka, Szymanowice Dolne.

System kanalizacji sanitarnej na terenie Klimontowa, z komunalną, mechaniczno-biologiczną oczyszczalnią ścieków istniejącą przy ul. Osieckiej, obejmuje swoim zasięgiem jedynie część tej miejscowości. Przepustowość oczyszczalni wynosząca 400 m³/d obecnie wykorzystana jest w połowie. Istnieją, więc warunki do rozbudowy tego systemu w oparciu o istniejącą oczyszczalnię. Zakłada się przyłączenie do systemu kanalizacji sanitarnej eksploatowanego na terenie Klimontowa następujących miejscowości położonych w zlewni Koprzywnianki, powyżej istniejącej oczyszczalni ścieków: Adamczowice, Beradz, Grabina, Góry Pęczowskie, Pęczów, Klimontów (8 przyłączy), Nowa Wieś, Płaczkowice, Pokrzywianka, Szymanowice Dolne.

Zakłada się, że z uwagi na trudne warunki terenowe występujące na obszarze gminy Klimontów, charakteryzujące się bardzo urozmaiconą rzeźbą i zróżnicowanym układem wysokościowym, planowane ciągi kanalizacyjne w dużej części będą kanalizacją grawitacyjno - tłoczną z pompowniami sieciowymi.

Na terenach o zabudowie rozproszonej, niskiej intensywności, pozbawionej cieków powierzchniowych o przepływach umożliwiającym odprowadzanie oczyszczonych ścieków z oczyszczalni, zakłada się możliwość odprowadzania ścieków bytowo - gospodarczych do szczelnych, bezodpływowych zbiorników, a następnie ich odwożenie specjalistycznym transportem asenizacyjnym do najbliższych punktów zlewnych przy oczyszczalniach ścieków. Na terenach położonych poza strefami ochronnymi ujęć wody i posiadających właściwe warunki gruntowo - wodne, dopuszcza się możliwość rozsączkowania ścieków w gruncie, po ich uprzednim oczyszczeniu w osadniku.

2.6 Gospodarka odpadami

Odpady z terenu gminy Klimontów wywożone są na składowisko komunalne w Szymanowicach Dolnych, o pow. 1,73 ha, eksploatowane od roku 1998:

- powierzchnia niecki składowiska 0,70 ha
- głębokość składowiska 6m
- pojemność geometryczna niecki ok. 40 tys. m³
- zakładany okres eksploatacji 15 lat dla potrzeb gminy Klimontów przy rocznej ilości wytwarzanych odpadów 2 660m³
- stan nagromadzenia odpadów na koniec 2006r. wynosi: 13 984m³

Składowisko ma charakter podpowierzchniowy w byłym wyrobisku piasku o znacznym zagłębieniu. Właścicielem składowiska jest Gmina Klimontów a zarządzającym – Zakład Gospodarki Komunalnej i Mieszkaniowej. Zakłada się wprowadzenie na szeroką skalę praktyki selektywnego gromadzenia odpadów w miejscach ich powstawania, w celu odzyskania surowców wtórnych w postaci makulatury, szkła, złomu metali, opakowań z tworzyw sztucznych itp. Wprowadzenie tej formy gromadzenia odpadów, obok korzyści z odzyskanych surowców wtórnych, pozwoli na wydłużenie okresu eksploatacji istniejącego składowiska.

Z Przeglądu Ekologicznego wynika pozytywna ocena – jest to jedyne pozytywne składowisko na obszarze Ekologicznego Związku Gmin Dorzecza Koprzywianki.

Gmina Klimontów została wstępnie zaliczona do rejonu południowo – wschodniego obejmującego powiaty: sandomierski, opatowski, staszowski i buski. W ramach tego systemu planuje się tworzenie Rejonowych Zakładów Gospodarki Odpadami w skład których powinny wejść: sortownia, kompostownia i składowisko.

2.7 Sieć gazowa.

Na terenie gminy Klimontów obecny system zaopatrzenia w gaz przedstawia się następująco:

- długość sieci gazowej – 13,2 km
- stopień zgazyfikowania gminy – 6,51
- ilość przyłączy – 160

Zakłada się, że w wieloletniej perspektywie wszystkie miejscowości na obszarze gminy Klimontów będą mogły korzystać z gazu sieciowego. Możliwość taką stwarza przecinający południową część gminy magistralny gazociąg wysokiego ciśnienia 250 mm

Sandomierz - Grzybów oraz wybudowana przy tym gazociągu, w rejonie miejscowości Szymanowice Dolne, stacja redukcyjno - pomiarowa I-go stopnia o przepustowości 3.000 Nm³/h.

Obecnie istniejący na terenie gminy system gazowniczy, zasilany z tej stacji, doprowadzony jest jedynie do Klimontowa. W celu osiągnięcia założonego celu, planuje się rozbudowę istniejącego systemu gazowniczego w oparciu o opracowany Program gazyfikacji gminy Klimontów i okolic.

Przy rozbudowie sieci gazociągów na obszarze gminy zakłada się wykorzystanie istniejących gazociągów o większych przekrojach, pełniących funkcje sieci przesyłowej. Zgodnie z opracowanym Programem gazyfikacji, zakłada się rozbudowę ciągu redukcyjno - pomiarowego w istniejącej stacji redukcyjnej gazu do przepustowości 4.500 Nm³/h i przesył gazu za pośrednictwem gazociągów planowanych na obszarze gminy Klimontów do miejscowości położonych na terenach sąsiednich gmin: Osiek, Bogoria, Iwaniska, Lipnik i Samborzec.

2.8 Sieć elektryczna.

Podstawowym Głównym Zasilaniem gminy w energię elektryczną jest GPZ 110/15 Klimontów oraz GPZ 110/15 Opatów.

Nazwa GPZ	Dane znamieniowe			Obciążenie [MW+MVA] (w dniu 17.01.2007r. o godz. 17 ⁰⁰)
	Wysokie Napięcie [kV]	Średnie napięcie [kV]	Moc transformatora [MVA]	
Klimontów	110	15	10	0,0 + j 0,0
			10	5,3 + j 1,7
Opatów	110	15	16	0,0 + j 0,0
			16	8,0 + j 0,0

Energia elektryczna w w/w GPZ wyprowadzona jest na teren miasta i gminy liniami napowietrznymi:

Rodzaj linii elektroenergetycznej	napowietrzne	kablowe	Razem
	km	km	km
Linie wysokiego napięcia (110 kV)	10,3	0	11,0
Linie średniego napięcia (15 kV)	105,1	9,7	114,8
Linie niskiego napięcia (0,4 kV)	162,7	2,1	164,8

do 84 stacji transformatorowych SN/Nn – o łącznej mocy – 7,0 MVA zasilających teren gminy.

Ilość odbiorców energii elektrycznej – ogółem : 2 838 osób,

w tym podmioty gospodarcze: 294,

gospodarstwa domowe i rolne: 2 544.

Obszar gminy obsługiwany jest w zakresie elektroenergetyki przez Rzeszowski Zakład Energetyczny S.A. - Rejon Energetyczny w Staszowie przy ul. Krakowskiej 44. W Klimontowie przy ul. Osolińskiej znajduje się Posterunek Energetyczny, który dokonuje przeglądów, konserwacji i remontu oraz budowy urządzeń elektroenergetycznych średniego i niskiego napięcia, oraz Pogotowie Energetyczne usuwające bieżące awarie.

W ostatnich latach w wielu miejscowościach gminy przeprowadzona była reelektryfikacja sieci elektroenergetycznych w wyniku której dobudowano stacje transformatorowe, sieci średniego i niskiego napięcia, przeprowadzono również remont kapitalny sieci niskiego napięcia, jak również wymieniono transformatory na jednostki o większej mocy.

Na terenie gminy występują jeszcze miejscowości w których odbiorcy otrzymują energię elektryczną o zaniżonych parametrach napięciowych, które wymagają reelektryfikacji tj. dobudowy stacji transformatorowych, sieci średniego i niskiego napięcia w celu poprawy warunków zasilania. Do miejscowości tych należą:

Lp.	Miejscowość	Wymagany zakres robót reelektryfikacyjnych (rozwoju)			Przebudowa lnN (odtworzenie)		
		SN	st.tr.	nawiązania nN	drewno	beton	przyłącza
		km	szt.	km	km	km	szt.
1.	Adamczowice	0,6	2	0,3		3,6	64
2.	Górki	0,3	1	0,1	1,9	3,4	23
3.	Góry Pęczowskie	1,0	4	0,4			
4.	Kępa Byszowska				1,0		24
5.	Kroblice	0,2	1	0,1		2,4	34
6.	Nawodzice	1,8	2	0,2			
RAZEM:		3,9	10	1,1	2,9	9,4	145,0

Źródło: RZE DYSTRYBUCJA Sp. z o.o. ul. 8-go Marca 6, 35 – 959 Rze

2.9 Ciepłownictwo.

W siedliskach zagrodowych i zabudowie mieszkaniowej dominuje ogrzewanie piecowe. Część budynków mieszkalnych posiada instalacje centralnego ogrzewania zasilane z własnych kotłowni opalanych paliwem stałym, rzadziej gazem. Większe źródła ciepła istnieją w obiektach usługowych i użyteczności publicznej. Istniejący na obszarze gminy system gazowniczy oraz możliwości jego rozbudowy, stwarzają warunki do szerokiego wykorzystania do celów grzewczych paliwa gazowego, które pozwoli na znaczne ograniczenie emisji pyłów i szkodliwych gazów występującej w kotłowniach opalanych paliwami stałymi.

Biorąc pod uwagę stan zainwestowania gminy i brak zespołów zabudowy wymagających dostawy większych ilości ciepła do celów grzewczych i przygotowania ciepłej wody użytkowej, nie zachodzi potrzeba tworzenia na jej terenie zorganizowanych systemów ciepłowniczych.

Zakłada się natomiast sukcesywną modernizację większych kotłowni istniejących przede wszystkim w obiektach użyteczności publicznej, opalanych paliwem stałym (węgiel, koks), polegającą na wymianie jednostek kotłowych na wysoko sprawne kotły opalane gazem lub olejem opałowym. Zakłada się również, że wraz z planowaną rozbudową systemu gazowniczego, obecnie powszechnie stosowany w zabudowie mieszkaniowej i zagrodowej do celów grzewczych opał stały, zastępowany będzie paliwem gazowym.

2.10 Sieć telekomunikacyjna.

Usługi telekomunikacyjne w gminie świadczy Telekomunikacja Polska S.A.

Abonentów gminy obsługuje nowoczesna centrala cyfrowa w Klimontowie o pojemności 1200 NN i zajętości 10 13 z wyjątkiem miejscowości Beradz, Goźlice, Nowa Wieś, które częściowo obsługują sąsiadujące z gminą centrale, i Płaczkowic, które w całości obsługuje centrala w Kobyłanach.

Wskaźnik gęstości telefonicznej w gminie obrazujący ilość abonentów na 100 mieszkańców wynosi 9,42 ab/100 Mk, a na dzień 31.06.2000r. - 11,16 ab/100 Mk. natomiast docelowo planowany jest na 11,21 ab/Mk..

Dla porównania wskaźnik gęstości telefonicznej w kraju i na tle gmin sąsiedzkich na koniec 2002 wynosił:

- kraj ogółem -24,92 ab/100 Mk

- miasto -31,68 ab/100 Mk
 wieś - - 13,96 ab/100 Mk

a na tle gmin ościennych:

- Lipnik - 24,92 ab/100 Mk
- Iwaniska - 31,68 ab/100 Mk
- Obrazów - 9,94 ab/100 Mk
- Samborzec - 11,61 ab/100 Mk
- Koprzywnica - 13,35 ab/100 Mk

Sieć telekomunikacyjna gminy stanowią:

- kabel światłowodowy „Koprzywnica-Klimontów”
- kabel dalekosiężny TKD tradycyjny „Tarnobrzeg- Kielce”
- linia napowietrzna „Klimontów-Lipnik”
- linia napowietrzna abonencka „Klimontów-Koprzywnica”

2.11 Podmioty gospodarcze.

Z pośród wielu podmiotów gospodarczych działających na terenie Gminy, najliczniej reprezentowane są podmioty związane z handlem oraz usługami (231 podmiotów). Do większych z około 20 zakładów usługowych należą: Przedsiębiorstwo Handlowo-Usługowe "KLIM-GAZ", Przedsiębiorstwo Usługowo –Produkcyjno - Handlowe "OMIKRON" sp. z o.o., Stacja Paliw Klimontów, G.S. „SCh” Klimontów, UG Klimontów, FHU Kon-Kar.

2.12 Sfera społeczna.

Struktura wieku ludności Gminy Klimontów nie odbiega od średniej dla Powiatu Kieleckiego. W porównaniu ze średnią dla Województwa Świętokrzyskiego ludność Gminy Klimontów jest „młoda”. Dane dotyczące wykształcenia ludności (dane dotyczące osób w wieku powyżej 13 lat) Gminy Klimontów zbliżone są ze średnią dla Województwa Świętokrzyskiego. W porównaniu ze średnią dla województwa w gminie niższy jest poziom osób z wykształceniem wyższym i policealnym a wyższy z wykształceniem podstawowym ukończonym i nieukończonym. Przewiduje się dalszy ciąg wzrostu osób w wieku produkcyjnym, co rzutować będzie na wzrost liczby aktywnych zawodowo i może skutkować będzie dalszym wzrostem bezrobocia. niską aktywnością społeczną, oraz powiększającą się grupą mieszkańców zagrożonych wykluczeniem społecznym.

2.13 Aktywność społeczna

Niska aktywność społeczna, oraz powiększającą się grupą mieszkańców zagrożona wykluczeniem społecznym.

2.14 Rolnictwo.

W Gminie Klimontów występują korzystne dla rozwoju rolnictwa warunki klimatyczne, a także dobre gleby:

- grunty orne - 6964,9522 ha,
- sady - 347,5062 ha
- łąki - 644,0264 ha
- pastwiska - 307,2272 ha
- grunty pod lasami - 1024,2021 ha
w tym lasy i grunty leśne - 982,6603 ha
grunty zakrzewione i zalesione - 41,5418 ha
- grunty pod wodami - 66,7188 ha
w tym: wody stojące - 8,0039 ha
wody płynące - 38,9721 ha
rowy - 19,7878 ha
zalew – 54 ha
kąpielisko - 1.4 ha

W podziale na poszczególne klasy bonitacyjne struktura gleb w Gminie Klimontów przedstawia się następująco:

	Klasa bonitacyjna							
	I	II	IIIa	IIIb	IVa	IVb	V	VI
Grunty orne	443,5800	1691,6871	1999,0375	776,5235	887,4251	664,4802	402,5413	99,6775
Sady	38,6300	107,8285	97,5707	28,6263	38,0205	23,2992	12,6850	0,8460

	Klasa bonitacyjna					
	I	II	III	IV	V	VI
Łąki	0,5600	112,4319	298,4053	170,2537	48,5977	13,7778
Pastwiska	0,5300	18,5616	79,7535	92,9350	51,9703	63,4768

Gospodarka Gminy bazuje obecnie głównie na uprawie buraka cukrowego, zbóż, warzyw, sadów oraz hodowli. W Gminie dominują małe oraz średnie gospodarstwa rolne o pow. ok. 5 ha, w tym zdecydowanie przeważa sektor indywidualny:

ZBOŻA W TYM:	3 320 ha
PSZENICA OZIMA	943 ha
PSZENICA JARA	366 ha
ŻYTO OZIME	167 ha
PSZENŻYTO OZIME	405 ha
PSZENŻYTO JARE	40 ha
OWIES	152 ha
JĘCZMIEŃ OZIMY	3 ha
JĘCZMIEŃ JARY	676 ha
MIESZANKA ZBOŻOWA JARA	880 ha
KUKURYDZA NA ZIARNO I KISZONKĘ	20 ha
STRĄCZKOWE GRUBO NASIENNE	27 ha
RZEPAK OZIMY	3 ha
BURAKI CUKROWE	40 ha
ZIEMNIAKI	432 ha
OKOPOWE PASTEWNE	42 ha
TRUSKAWKI	65 ha
WARZYWA	1128 ha

SADY W TYM:	716 ha
JABŁONIE	434 ha
GRUSZE	3 ha
ŚLIWY	17 ha
WIŚNIE	177 ha
POZOSTAŁE UPRAWY OWOCOWE	84 ha

Dane szacunkowe ARiMR – uprawy w gminie Klimontów w 2007 roku

2.14 Oświata.

Infrastrukturę edukacyjną Gminy tworzą natomiast działające na jej terenie szkoły podstawowe (Klimontów, Nawodzice, oraz filia w Ossolinie), gimnazjum, oraz zespół szkół ponadgimnazjalnych, w którego skład liceum ogólnokształcące: profil humanistyczny, matematyczno-informatyczny, biologiczno-chemiczny, technikum handlowe-technik handlowiec, technikum mechaniczne technik-mechanik, technikum uzupełniające (3-letnie po ZSZ), zasadnicza szkoła zawodowa-ślusarz, uzupełniające liceum ogólnokształcące dla dorosłych-zaoczne, technikum dla dorosłych-zaoczne.

3. Analiza SWOT

Nazwa “SWOT” jest akronimem angielskich słów: **S**trengths, **W**eaknesses, **O**pportunities, **T**hreats, oznaczających kolejno: Siły (Silne strony), Słabości (Słabe strony), Szanse i Zagrożenia. W literaturze spotkać można bardzo różne próby jej zdefiniowania. Przeważają przy tym ujęcia, zgodnie z którymi analiza SWOT to:

- „Kompleksowa metoda służąca do badania otoczenia obszaru i analizy jego wnętrza”,
- „Jedna z metod rejestracji i klasyfikacji czynników warunkujących strategię obszaru”,
- „Jedno z podstawowych narzędzi planowania strategicznego obszaru/ regionu,
- „Metoda oceny sytuacji strategicznej obszaru/regionu”.

Analiza SWOT jest metodą analizy dokonywanej przez uczestników procesu planowania strategicznego. Zgodnie z najlepszą wiedzą uczestników warsztatów analizowane są silne i słabe strony obszaru/ regionu oraz szanse i zagrożenia zewnętrzne.

Przeprowadzona analiza SWOT pozwoliła na:

- identyfikację i analizę szans i zagrożeń w otoczeniu gminy Klimontów,
- identyfikację i analizę mocnych i słabych stron gminy Klimontów

dla całej gminy i w każdym z obszarów kluczowych.

Wyniki analizy SWOT znajdują się w poniższej tabeli:

Tabela 1 Analiza SWOT Gminy Klimontów

Silne strony	Słabe strony
<ol style="list-style-type: none"> 1. Dobre, żyzne gleby sprzyjające intensywnej produkcji rolnej. 2. Atrakcyjność turystyczno – rekreacyjna gminy (zbiornik wodny w Szymanowicach, cenne zabytki, potencjał dla agroturystyki) 3. Bliskość turystycznego miasta Sandomierza i znanej atrakcji historycznej – ruin zamku w Ujeździe – gm. Iwaniska 4. Dziedzictwo kulturowe (zabytki, kapliczki, kościoły) 5. Czyste powietrze i brak bezpośredniego sąsiedztwa uciążliwych szlaków komunikacyjnych 8. Otwartość władz gminy Klimontów na inwestorów wewnętrznych i zewnętrznych 9. Możliwość produkcji energii odnawialnej, w tym biopaliw 10. Lokalne produkty gastronomiczne 	<ol style="list-style-type: none"> 1. Brak inwestora strategicznego na terenie gminy Klimontów, skutkujący brakiem miejsc pracy na terenie gminy 2. Niski stopień zwodociągowania gminy Klimontów 3. Emigracja ludzi młodych i wykształconych (brak możliwości znalezienia pracy zgodnej z oczekiwaniami młodych ludzi) 4. Bezrobocie i relatywnie niska stopa życiowa mieszkańców gminy Klimontów 5. Narażenie lokalnego rolnictwa na klęski i szkody pogodowe (susze, przymrozki) i brak środków rolników na ubezpieczanie upraw 6. Mała liczba, względem posiadanego potencjału, podmiotów gospodarczych na terenie gminy Klimontów 7. Niski stopień skanalizowania gminy Klimontów 8. Brak pełnej infrastruktury turystyczno – rekreacyjnej (konieczność lepszego zagospodarowania terenów wokół zbiornika wodnego w Szymanowicach – sporty wodne, aktywny wypoczynek, baza gastronomiczno-noclegowa) 9. Niska opłacalność produkcji rolnej 10. Niski poziom przedsiębiorczości mieszkańców 11. Brak dostatecznego wyposażenia świetlic wiejskich i remiz strażackich na terenie gminy Klimontów. 12. Brak centrum informacji turystycznej, systemu promocji turystyki lokalnej, tablic informacyjnych w sołectwach gminy Klimontów 13. Niska aktywność społeczna

	<p>14. Ubożenie społeczeństwa 15. Emigracja mieszkańców w wieku produkcyjnym</p>
Szanse	Zagrożenia
<p>1. Potencjał przyrodniczo-turystyczny gminy. 2. Położenie gminy przy trasie międzynarodowej nr 9, Radom-Opatów-Rzeszów-Barwinek - granica ze Słowacją) 3. Możliwy napływ ludności miejskiej na wypoczynek, szczególnie weekendowy m.in. nad zbiornikiem wodnym w Szymanowicach 4. Wystarczająca dostępna przestrzeń inwestycyjna 5. Dostępność zewnętrznych środków (np. finansowych Unii Europejskiej i krajowych) na rozwój społeczno-gospodarczy gminy Klimontów 7. Możliwość prowadzenia takiej produkcji rolnej i warzywniczej, która odpowiadałaby potrzebom rynku regionalnego, krajowego i zagranicznego, w tym rynku UE (sadownictwo, ekologiczne warzywnictwo) 8. Plany skanalizowania gminy Klimontów w ramach funduszy strukturalnych UE 9. Tworzenie i wspieranie pozarolniczych miejsc pracy na terenie gminy 10. Planowana realizacja programów Odnowy wsi PROW 2007-2013 w kolejnych sołectwach gminy Klimontów w ramach funduszy UE 11. Przychylne nastawienie samorządu gminnego do inicjatyw społecznych. 12. Dostępność kredytów i dotacji dla młodych rolników 13. Możliwość wyznaczenia atrakcyjnych szlaków turystycznych pieszych i rowerowych na terenie gminy Klimontów (prowadzących również do atrakcji turystycznych gmin sąsiednich np. zamek w ujeździe, Zakon Cystersów w Koprzywnicy)</p>	<p>1. Niezadawalający stan infrastruktury komunikacyjnej na terenie gminy Klimontów 2. Peryferyjne położenie gminy Klimontów w układzie woj. świętokrzyskiego – dawne woj. tarnobrzeskie. 3. Wysokie bezrobocie na terenie gminy i ubożenie społeczeństwa 4. Skomplikowane i długotrwałe procedury korzystania z zewnętrznych źródeł finansowania dla inwestycji planowanych przez władze gminy Klimontów 5. Brak stabilizacji cen w rolnictwie (warzywa, sadownictwo itd.) oraz systematyczny wzrost cen energii i paliw do produkcji rolnej 6. Niż demograficzny odbijający się w liczbie mieszkańców, w tym uczniów na terenie gminy Klimontów 7. Brak funduszy na utrzymanie zabytków (kapliczek, pomników przyrody, lokalnych zabytków) 8. Niska dostępność do Internetu na terenie gminy Klimontów 9. Brak oferty turystycznej (np. dla grup zorganizowanych) 10. Emigracja mieszkańców w wieku produkcyjnym oraz studentów</p>

Podsumowując:

Głównym atutem gminy Klimontów są jej walory przyrodniczo-krajobrazowe oraz potencjał turystyczno-rekreacyjny. Silną stroną gminy jest także wysoki poziom produkcji rolnej (głównie zbóż, warzywnictwa oraz rozwijające się w ostatnich latach sadownictwo) osiągany dzięki urodzajnym glebom i wysokiej kulturze rolnej. Należy podkreślić, że gmina posiada atrakcyjne, jeszcze nie w pełni niezagospodarowane przestrzenie dla rozwoju wypoczynku sobotnio-niedzielnego (np. zbiornik wodny) oraz aktywnej turystyki pieszej i

rowerowej. Na terenie gminy znajdują się również wolne tereny inwestycyjne dla małych i większych podmiotów gospodarczych. Samorząd traktuje priorytetowo możliwość pozyskiwania zewnętrznych źródeł finansowych, w szczególności funduszy unijnych na realizację zarówno gminnych projektów inwestycyjnych, jak i bezpośrednie wsparcie inwestycyjne, o jakie mogą się ubiegać miejscowi rolnicy i przedsiębiorcy.

Najważniejszymi słabymi stronami gminy Klimontów są niedoinwestowane gospodarstwa rolne, niewystarczająco rozwinięte przetwórstwo rolne oraz brak zorganizowanych grup producenckich. Mieszkańcy gminy nie podejmują również ryzyka związanego z otwieraniem własnej działalności gospodarczej oraz dążeniem do stworzenia jak największej liczby pozarolniczych miejsc pracy. Wyraźnie widoczny jest brak szlaków turystycznych wraz z infrastrukturą towarzyszącą (np. punkty widokowe, miejsca grillo-wypoczynkowe), promocji turystyki oraz tablic i plansz turystyczno-informacyjnych, co uniemożliwia pełny rozwój turystyczny gminy Klimontów mimo posiadanych atutów.

W sterze infrastruktury technicznej brakuje pełnego zwodociągowania gminy oraz brak sieci kanalizacyjnej na terenie gminy Klimontów. Rozwój hamuje również zły stan dróg na terenie gminy, w szczególności dróg gminnych i powiatowych.

Słabymi stronami w sferze społecznej są : zmniejszający się rokrocznie przyrost naturalny, zbyt małe środki na opiekę społeczną, niska aktywność społeczna oraz zbyt mało działań na rzecz osób zagrożonych wykluczeniem społecznym. Mieszkańcy gminy Klimontów wskazują również na niewystarczającą bazę sportowo-rekreacyjną w ich sołectwach (lokalne boiska piłkarskie, tereny zielone, mini place zabaw, wymagające modernizacji świetlice wiejskie).

Najbardziej istotną **szansą rozwojową** gminy Klimontów jest potencjał przyrodniczo-turystyczny oraz potencjał produkcyjny lokalnego sektora rolnego. Rozwój małego przetwórstwa rolno – spożywczego w gospodarstwach na bazie funduszy UE, produkcja surowców do biopaliw i energii odnawialnej oraz produkcja żywności ekologicznej to główne szanse rozwojowe dla lokalnych producentów rolnych. Cała gmina charakteryzuje się znaczną atrakcyjnością osadniczą, turystyczną, a także dobrym stanem środowiska naturalnego. Dużą szansą rozwojową byłoby pozyskanie inwestorów zewnętrznych, którzy stworzyliby na terenie gminy pozarolnicze miejsca pracy. Szczególną szansą rozwojową dla mieszkańców gminy stanowi możliwość tworzenia gospodarstw agroturystycznych, gdzie można połączyć potencjał przyrodniczo-turystyczny gminy z promocją lokalnych produktów kulinarnych. Podsumowując, należy wyraźnie podkreślić, że główną możliwością wykorzystania przez gminę Klimontów wskazanych powyżej szans rozwojowych jest pozyskiwanie środków

zewnętrznych, w szczególności funduszy strukturalnych UE, dostępnych w latach 2007-2013. Dodatkową ważną szansą rozwojową gminy Klimontów stwarzającą możliwości pozyskania inwestorów jest dobre położenie komunikacyjne gminy wzdłuż międzynarodowej trasy nr 9 Radom-Opatów-Rzeszów-Barwinek (przejście graniczne ze Słowacją)

Głównymi **zagrożeniami** zewnętrznymi dla rozwoju gminy Klimontów są zbyt niskie dochody z produkcji rolnej, rokroczne straty w rolnictwie powodowane klęskami naturalnymi (susze, przymrozki), w efekcie brak wkładu własnego rolników wymaganego przy inwestycjach z funduszy UE, brak środków finansowych i przygotowania merytorycznego mieszkańców do otwierania własnej działalności gospodarczej oraz znaczne koszty budowy i modernizacji bazy rekreacyjno-turystycznej, która w pełni umożliwiłaby wykorzystanie potencjału gminy Klimontów.

Analiza problemów i celów.

Analiza problemów i celów

Przeprowadzona analiza problemów i celów (poprzedzona diagnozą i analizą SWOT) pozwoliła na określenie konkretnych i istniejących „tu i teraz” problemów Gminy Klimontów oraz na ustalenie zależności przyczynowo – skutkowych między zidentyfikowanymi problemami. Najważniejsze problemy to:

- Niewystarczająca infrastruktura techniczna i społeczna
- Niski poziom przedsiębiorczości mieszkańców gminy Klimontów
- Brak pełnej infrastruktury rekreacyjnej i turystycznej mimo wielu lokalnych atrakcji
- Emigracja ludzi młodych i wykształconych
- Zły stan techniczny dróg, brak parkingów przy lokalnych atrakcjach turystycznych
- Brak poczucia tożsamości, odpowiedzialności za miejsce zamieszkania
- Niski poziom aktywności społecznej
- Duża grupa mieszkańców zagrożona wykluczeniem społecznym
- Mała ilość firm działających na terenie gminy Klimontów
- Niewystarczające zagospodarowanie przestrzeni publicznej we wsiach (świetlice, centa wsi, lokalne boiska)
- Zły stan obiektów dziedzictwa kulturowego – zabytki, kapliczki

Jednocześnie należy wskazać na następujące kluczowe cele rozwoju gminy:

- Poprawa jakości życia mieszkańców gminy Klimontów
- Wspieranie aktywnych grup lokalnych działających w zakresie polityki prospołecznej
- Zapobieganie wykluczeniom społecznym
- Rozwój lokalnej gospodarki, w szczególności tworzenie pozarolniczych miejsc pracy, rozwój sektora usług pozarolniczych (lokalne rzemiosło, usługi naprawcze, lokalny handel) oraz wspieranie nowoczesnych upraw rolnych (komponenty do biopaliw, produkcja ekologiczna itd.)
- Rozwój rekreacji i turystyki, a w szczególności agroturystyki na terenie gminy Klimontów na bazie dużych walorów przyrodniczo-kulturowych.

5. Wizja i misja gminy

Wizja jest ujęciem koncepcyjnym przyszłego stanu gminy. Dzięki ustalonej przez uczestników procesu planowania strategicznego spójnej wizji swojej Gminy zyskujemy czynnik jednoczący społeczność lokalną, która od tej pory za swoją podstawową aspirację będzie uważała realizację wspólnego dobra. Zadaniem wizji jest przekonanie mieszkańców do podjęcia wysiłku kreowania własnego losu. Dobrze sformułowana wizja strategiczna posiada długofalową perspektywę, co powala na zmianę podejścia związanego z rozwiązywaniem jedynie bieżących spraw na dbałość o przyszły stan i rozwój wspólnoty gminnej. Różny jest kontekst formułowania wizji dla gminy, może ona przyjąć charakter całościowego ujęcia funkcjonowania wspólnoty lub wskazywać jakiś przeważający obszar rozwojowy. Na podstawie analizy SWOT oraz konsultacji społecznych sformułowana została następująca wizja Gminy:

Gmina Klimontów miejscem, gdzie warto żyć, pracować, działać i inwestować.

Tak sformułowana wizja pozwoli mieszkańcom i władzom Gminy ukierunkować ich wspólne działania w określonym celu, a co za tym idzie odważniej podejmować wyzwania polegające na realizacji konkretnych zadań na rzecz stabilnego rozwoju.

Pierwszym krokiem w formułowaniu misji jest oczywiście podjęcie się wysiłku wypracowania samej strategii. Poprzez stworzenie spójnego dokumentu wyznaczającego długofalowy rozwój gminy uzyskujemy większą aktywność władz lokalnych i społeczności w ramach teraźniejszych i przyszłych wysiłków na rzecz wspólnoty. Właśnie ta aktywność ma

być podejmowana pod szyldem wspólnej misji, jej sformułowanie jest swoistą deklaracją intencji władz w odniesieniu do skali podejmowanych działań. Misja jest szerokim opisem sposobu realizacji wizji przez władze lokalne. Misję w pewnym sensie się pełni. Misja wyraża charakter gminy, a jej skuteczne wypełnienie zależy od zasad, jakimi kierują się mieszkańcy gminy i konsekwencji w osiągnięciu wizji przyszłego stanu.

Dobrze sformułowana misja musi posiadać cechy, które będą uwzględniały konkretne kierunki rozwoju, marzenia i wyzwania całej społeczności lokalnej oraz w jasny sposób wyrażały: jaki jest nasz cel i co będziemy robić by ten cel osiągnąć. Kierując się tymi wskazówkami Misja Gminy Klimontów brzmi:

„Misją Władz Gminy Klimontów jest zapewnienie trwałych i stabilnych podstaw zrównoważonego rozwoju społeczno-ekonomicznego, prowadzącego do zapewnienia mieszkańcom Gminy Klimontów – optymalnych warunków życia”

Powyższa misja, określona już w 2004 roku w Planie Rozwoju Lokalnego Gminy Klimontów pozwoli na kontrolę podejmowanych działań przez całą wspólnotę, ale przede wszystkim jej szeroki charakter pozwala na ambitne podejmowanie wyzwań sformułowanych w wizji. Podkreśla, iż sprawą pierwszorzędą nie jest jedynie wzrost gospodarczy, jednocześnie wskazuje na walory, jakie ma godne życie mieszkańców gminy.

6 . Cele strategiczne i projekty

Przeprowadzone: diagnoza i analiza SWOT oraz analiza problemów pozwoliły na ustalenie celów strategicznych i operacyjnych rozwoju Gminy Klimontów.

Cele strategiczne wynikają z uwarunkowań przyrodniczych, kulturowych, gospodarczych i społecznych gminy oraz przeprowadzonych konsultacji społecznych. Są także odpowiedzią na zidentyfikowane podczas konsultacji potrzeby społeczności lokalnej.

Cel strategiczny 1: Poprawa jakości życia mieszkańców

Cel operacyjny 1: Rozwój infrastruktury technicznej i społecznej oraz ochrona środowiska i zasobów przyrodniczych na terenie Gminy Klimontów:

Zadania:

1. Budowa kanalizacji w Gminie Klimontów (w tym w szczególności na terenach atrakcyjnych turystycznie i rekreacyjnie) na bazie wspólnych działań z innymi samorządami w ramach Funduszu Spójności (Związek Gmin Dorzecza Koprzywianki) oraz realizacja przedsięwzięć mających na celu poprawę jakości wód (w tym lokalnych zbiorników wodnych);
2. Budowa i przebudowa dróg gminnych;
3. Dokończenie procesu wodociągowania gminy;
4. Uzbrojenie terenów pod inwestycje;
5. Kompleksowe uzbrojenie terenów atrakcyjnych turystycznie i rekreacyjnie (np. nad zbiornikiem wodnym w Szymanowicach);
6. Realizacja projektów zwianych z budową przydomowych oczyszczalni ścieków w zabudowie rozproszonej, ze wsparciem z funduszy UE;
7. Realizacja projektów związanych z wymianą i utylizacją materiałów zawierających azbest oraz zapewnienie właściwej gospodarki materiałami niebezpiecznymi dla środowiska naturalnego (np. opakowania po środkach ochrony roślin);
8. Zorganizowanie w przyszłości gminnego systemu zbiórki surowców wtórnych „u źródła” oraz zbiórki odpadów niebezpiecznych (PET, szkło, papier, baterie).
9. Właściwa regulacja cieków wodnych na terenie Gminy Klimontów m.in. poprzez budowę nowych i modernizację istniejących w poszczególnych sołectwach ujęć wody dla celów rolniczych i gospodarczych (sezon oprysków);
10. Rozwój sieci teleinformatycznej, w szczególności zapewnienie mieszkańcom Gminy Klimontów dostępu do Internetu drogą radiową (jako najbardziej uzasadniony ekonomicznie wariant) oraz stworzenie w przyszłości lokalnych punktów dostępu do Internetu (np. Lokalne Centra Informacji, kawiarenki internetowe w świetlicach wiejskich);
11. Modernizacja, remonty oraz poprawa wyposażenia szkół na terenie gminy Klimontów m.in. budowa boisk wielofunkcyjnych;
12. Zagospodarowanie terenów wokół obiektów oświatowych (rozbudowa parkingów, zakładanie terenów zielonych) przy optymalnym wykorzystaniu środków unijnych np. w ramach *Programu Rozwoju Obszarów Wiejskich 2007-2013 (Działanie „Odnowa wsi oraz rozwój dziedzictwa kulturowego”)*);
13. Unowocześnienie i poprawa wyposażenia biblioteki;

14. Doposażenie funkcjonujących na terenie gminy świetlic wiejskich np. w urządzenia sportowe, materiały edukacyjne;
15. Tworzenie centrów informacyjno-edukacyjnych na bazie istniejących bibliotek;
16. Tworzenie centrów dawnej tradycji i kultury promowanych np. przy okazji Gminnego Świąta w sierpniu każdego roku czyli św Jacka; .
17. Podniesienie jakości usług medycznych oraz rozwój i unowocześnienie wyposażenia ośrodka zdrowia;
18. Opracowanie koncepcji wykorzystania naturalnych zasobów energetycznych (np. wiatr, energia słoneczna, spalanie słomy);
19. Wspieranie inwestycji związanych z wykorzystaniem energii odnawialnej (np. uprawy rzepaku, wierzby energetycznej);
20. Modernizacja i doposażenie budynku Urzędu Gminy w Klimontowie;
21. Dbłość o maszyny i urządzenia świadczące usługi komunalne (np. odśnieżanie);
22. Docelowo budowa chodników dla pieszych oraz ścieżek rowerowych w ruchliwych i atrakcyjnych turystycznie miejscach Gminy Klimontów;
23. Modernizacja budynków remiz strażackich oraz adaptacja ich pomieszczeń na cele społeczno-kulturalne;
24. Wspieranie aktywnych grup lokalnych działających w zakresie polityki społecznej;
25. Rozwój instytucji opieki społecznej;
26. Opracowanie Strategii Rozwiązywania Problemów Społecznych

Cel operacyjny 2: Odnowa i rozwój wsi

Zadania:

1. Kształtowanie przestrzeni publicznej w centrach wsi (małe tereny zielone, mała infrastruktura turystyczna (np. punkty widokowo-wypoczynkowe) przy obiektach historycznych i atrakcyjnych turystycznie, mini place zabaw i otwarte wiejskie tereny rekreacyjne);
2. Opracowanie „Strategii Rozwoju Turystyki na terenie Gminy Klimontów na lata 2007-2015”;
3. Modernizacja na terenie Gminy Klimontów obiektów pełniących funkcje publiczne o charakterze społeczno – kulturalnym (zadania priorytetowe: poprawa stanu istniejących świetlic wiejskich oraz ich otoczenia, stworzenie izb tradycji, dawnych zawodów np. kowalstwa);

4. Dostosowanie głównych obiektów użyteczności publicznej np. budynku Urzędu Gminy w Klimontowie do potrzeb niepełnosprawnych;
5. Modernizacja i doposażenie obiektów pełniących funkcje publiczne o charakterze rekreacyjno-sportowym (zadania priorytetowe: budowa wiejskich wielofunkcyjnych boisk sportowych oraz tworzenie otwartych mini terenów rekreacyjno-sportowych m.in. wraz z placami zabaw);
6. Budowa małej infrastruktury turystyczno-promocyjnej na terenie Gminy Klimontów np. ławki, miejsca zadaszone, alejki spacerowe, tablice informacyjne dla turystów;
7. Odnowianie lub konserwacja, obiektów zabytkowych i obiektów architektury sakralnej oraz ich otoczenia np. Kościół w Klimontowie;
8. Modernizacja i odtworzenie obiektów zabytkowych oraz charakterystycznych dla tradycji pracy w danym regionie wraz z ich adaptacją na cele publiczne;
9. Remont i konserwacja lokalnych pomników historii oraz zagospodarowanie terenów przyległych - utwardzenie terenu, nasadzenia zieleni, tablice informacyjne;
10. Docelowo wytyczenie, oznakowanie oraz wyposażenie w małą infrastrukturę edukacyjnych ścieżek edukacyjno-ekologicznych na terenie Gminy Klimontów;

Cel operacyjny 3: Aktywizacja społeczności lokalnej

Zadania:

1. Opracowanie w przyszłości Gminnej Strategii Rozwoju Zasobów Ludzkich prezentującej możliwości rozwoju zawodowego mieszkańców gminy Klimontów przy wsparciu funduszy unijnych i innych zewnętrznych źródeł finansowania;
2. Wspieranie aktywnych grup lokalnych np. Strażaków, Koła Gospodyń Wiejskich, przygotowanie i wyposażenie miejsc spotkań, opracowanie programu działania i harmonogramu spotkań;
3. Stworzenie Gminnego Centrum Informacyjno-Promocyjnego w Klimontowie;
4. Upowszechnienie kształcenia ustawicznego;
5. Wypracowanie systemu wspierania (partycypacji) dostępu dzieci i młodzieży; do dóbr kultury poza gminą (transport do takich atrakcji jak np. Stare Miasto w Sandomierzu
6. Propagowanie twórczości dzieci i młodzieży szkolnej, w szczególności edukacji zdrowotnej i profilaktyki – organizacja konkursów artystycznych, sponsorowanie nagród przez Urząd Gminy w Klimontowie;
7. Tworzenie międzypokoleniowego zespołu artystycznego;

8. Wspieranie rozwoju sportu kwalifikowanego dzieci i młodzieży np. poprzez klub sportowy Klimontowianka.
9. Integracja krajowa i międzynarodowa, w szczególności nawiązanie kontaktów partnerskich Gminy Klimontów z podobnymi gminami z innych państw UE i dawnego ZSRR (np. Ukraina)
10. Unowocześnienie i wsparcie systemu edukacji przedszkolnej z wykorzystaniem dofinansowania np. ze środków unijnych i innych pochodzących z zewnątrz
11. Organizowanie cyklicznych imprez sportowych propagujących sport masowy (np. turniej piłki nożnej, siatkowej, biegi przełajowe o Puchar Wójta i Puchar Przewodniczącego Rady Gminy w Klimontowie)
12. Organizacja imprez, spotkań weekendowych w sołectwach propagujących zdrowy styl życia.
13. Wspieranie grup lokalnych chcących działać w zakresie polityki prospołecznej

Cel strategiczny 2: **Rozwój lokalnej gospodarki na terenie Gminy Klimontów**

Cel operacyjny 1: Tworzenie warunków do rozwoju przedsiębiorczości

Zadania:

1. Cykliczne szkolenia rolników i przedsiębiorców w zakresie pozyskiwania funduszy unijnych 2007-2013, w szczególności z zakresu:
 - inwestycji w gospodarstwach rolnych
 - rent strukturalnych
 - gospodarstw niskotowarowych
 - produkcji ekologicznej
 - premii dla tzw. młodych rolników
 - dofinansowania działalności gospodarczej na obszarach wiejskich;
2. Opracowanie analizy rynku lokalnego i regionalnego pod kątem zapotrzebowania na miejscowe produkty i usługi;
3. Szkolenia zawodowe rolników (m.in. w zakresie dywersyfikacji dochodów, produkcji zintegrowanej oraz dobrej praktyki rolniczej);
4. Szkolenia w zakresie tworzenia i funkcjonowania grup producenckich na terenie Gminy Klimontów;
5. Organizacja konkursu dla młodzieży szkolnej „Mój pomysł na biznes”;
6. Szkolenia i warsztaty dla młodzieży szkolnej „ABC przedsiębiorczości”;

7. Wspieranie szkoleń i poradnictwa zawodowego, podnoszenia kwalifikacji zawodowych oraz wspieranie zatrudnienia i samozatrudnienia na terenie Gminy Klimontów;
8. Organizacja szczegółowych kursów i warsztatów tematycznych (księgowość, podstawy prawa, marketing) dla mieszkańców zainteresowanych prowadzeniem działalności gospodarczej;
9. Opracowanie i wdrożenie programu współpracy przedsiębiorstw lokalnych w ramach przyjętych kierunków rozwoju Gminy Klimontów, np. promocji turystyki, rozwoju pozarolniczego sektora usług itd.;
10. Opracowanie oferty terenów przeznaczonych pod potencjalne lokalne inwestycje gospodarcze.

Cel operacyjny 2: Różnicowanie działalności gospodarczej

Zadania:

1. Szkolenia i warsztaty w zakresie organizacji i prowadzenia działalności usługowej;
2. Szkolenia i warsztaty w zakresie pisania projektów i pozyskiwania funduszy unijnych;
3. Szkolenia i warsztaty dotyczące świadczenia usług dla gospodarstw rolnych lub leśnictwa np. naprawy, atestowanie opryskiwaczy, przeglądy techniczne pojazdów i maszyn rolniczych itd.;
4. Szkolenia i warsztaty w zakresie robót i usług budowlanych oraz instalacyjnych;
5. Szkolenia i warsztaty dotyczące świadczenia usług transportowych;
6. Szkolenia i warsztaty dotyczące świadczenia usług komunalnych;
7. Szkolenia i warsztaty dotyczące zasad certyfikacji lokalnych ekologicznych produktów rolnych;
8. Szkolenia i warsztaty w zakresie rzemiosła i rękodzielnictwa;
9. Szkolenia i warsztaty dotyczące świadczenia usług związanych z agroturystyką i rekreacją np. pozyskiwanie środków unijnych, zasady kategoryzacji obiektów agroturystycznych, rozliczanie podatkowe itd.;
10. Szkolenia i warsztaty w zakresie wytwarzania energii odnawialnej np. uprawy rzepaku, wierzby energetycznej, lokalna produkcja brykietu.;
11. Szkolenia i warsztaty w zakresie małego przetwórstwa produktów rolnych wspieranego z funduszy unijnych np. kiszania i pakowania w małe hermetyczne torebki foliowe lokalnych ogórków;

12. Szkolenia i warsztaty dotyczące przechowywania owoców np. prezentacja kosztów i późniejszych korzyści modernizacji małych przechowalni jabłek;
13. Szkolenia zawodowe z obszaru rachunkowości, doradztwa, podstaw informatyki dla lokalnych przedsiębiorców z terenu Gminy Klimontów;

Cel operacyjny 3: Promocja gospodarcza, inwestycyjna i turystyczna Gminy Klimontów

Zadania:

1. Opracowanie Strategii Rozwoju Turystyki dla Gminy Klimontów na lata 2007-2015;
2. Opracowanie i wydanie informatora dotyczącego lokalnej przedsiębiorczości na terenie Gminy Klimontów;
3. Udział w targach, festynach i wystawach regionalnych, krajowych oraz, jeśli możliwe będzie uzyskanie dofinansowanie z funduszy UE, także zagranicznych.;
4. Opracowanie, druk i dystrybucja materiałów promocyjnych ;
5. Opracowanie i wdrożenie systemu współpracy z lokalnymi mediami np. Tygodnik Nadwiślański, Echo Dnia (wkładka sandomierska);
6. Opracowanie i wydanie map, folderów i przewodników po Gminie Klimontów i okolicy;
7. Opracowanie i lokalizacja, docelowo w każdym sołectwie, tablic informacyjnych dotyczących zasobów kulturowych.;
8. Intensywna promocja cyklicznego, rocznego Święta Gminy promującego Gminę Klimontów w skali regionu i kraju, czyli Jarmarku Św. Jacka.;
9. Rozbudowa i oznakowanie szlaków oraz atrakcji kulturowych i turystycznych;

Cel strategiczny 3: Rozwój rekreacji i turystyki

Cel operacyjny 1: Rozwój bazy i usług rekreacyjnych, turystycznych, kulturalnych i sportowych

Zadania:

1. Budowa i rozbudowa małej infrastruktury towarzyszącej turystyczno-rekreacyjnej na terenie Gminy Klimontów: parkingi, ławki, punkty widokowe i grillowi, mini tereny zielone.
2. Budowa kameralnego stadionu w Klimontowie wraz z infrastrukturą towarzyszącą.

3. Tworzenie miejsc noclegowych w gospodarstwach rolnych, wspieranie lokalnej oferty agroturystycznej oraz stworzenie młodzieżowej bazy turystycznej.
4. Wspieranie organizacji małych i sezonowych punktów gastronomicznych
5. Budowa ciągów pieszo – rowerowych przy głównych drogach gminnych
6. Wytyczanie i oznakowanie szlaków rowerowych
7. Organizacja usług turystycznych – kuligi, przejazdy saniami lub bryczkami, jazda konna
8. Sprzedaż lokalnych produktów gastronomicznych bezpośrednio z gospodarstw rolnych
9. Przygotowanie ofert edukacji przyrodniczej w miejscowych gospodarstwach rolnych np. zielone szkoły, plenery malarskie
10. Organizacja otwartych imprez kulturalnych i sportowych o wymiarze lokalnym (odpusty, dożynki)
11. Przygotowanie oferty pobytu połączonego z rehabilitacją dla osób niepełnosprawnych np. hipoterapia
12. Szkolenia w zakresie turystyki, agroturystyki, i świadczenia usług turystycznych
13. Opracowanie projektów lokalizacji i zagospodarowania miejsc wypoczynku sobotnio – niedzielnego na terenie Gminy Klimontów.

Cel operacyjny 2: Zachowanie i ochrona dziedzictwa kulturowego

Zadania:

1. Prezentacja i promocja lokalnego dziedzictwa kulturowego Gminy Klimontów
2. Odnawianie lub konserwacja lokalnych pomników historii, obiektów architektury Sakralnej oraz miejsc pamięci
3. Modernizacja i adaptacja na potrzeby edukacyjne obiektów zabytkowych lub charakterystycznych dla tradycyjnych zawodów
4. Opracowanie gminnych materiałów dydaktycznych dotyczących tradycji i kultury lokalnej
5. Zachowanie i promocja lokalnego dziedzictwa kulinarnego
6. Propagowanie i zachowanie dziedzictwa kulturowego (zadania priorytetowe: odtworzenie dawnych zwyczajów i obrzędów oraz historii terenu Gminy Klimontów)
7. Powiązanie Strategii rozwoju Gminy Klimontów z dokumentami strategicznymi.

Strategia rozwoju Gminy Klimontów jest spójna z rządowymi i regionalnymi dokumentami programowymi, co zapewnia możliwość uczestniczenia w programach operacyjnych, będących podstawą wsparcia samorządów środkami z budżetu państwa i środkami z funduszy Unii Europejskiej.

W ramach Strategii Rozwoju Gminy Klimontów realizowane będą cele ogólne i szczegółowe następujących dokumentów strategicznych:

I. Narodowej Strategii Rozwoju Regionalnego na lata 2007–2013.

Cele polityki regionalnej państwa sformułowane zostały w trzech zasadniczych kierunkach:

- 1.. Rozwój konkurencyjności gospodarczej polskich regionów.
2. Wspieranie elastycznego różnicowania zamierzeń (celów) i wykorzystywanie potencjału endogenicznego regionów.
3. Wyrównywanie szans rozwojowych województw.

II. Strategii Rozwoju Kraju 2007-2015 (SRK)

Strategia Rozwoju Kraju 2007-2015 (SRK) jest podstawowym dokumentem strategicznym określającym cele i priorytety w obszarze rozwoju społeczno-gospodarczego Polski oraz warunki, które powinny ten rozwój zapewnić.

Strategia wyznacza cele oraz identyfikuje obszary uznane za najważniejsze z punktu widzenia osiągnięcia tych celów, w których koncentrowane będą działania państwa. Uwzględnia jednocześnie najważniejsze trendy rozwoju światowej gospodarki oraz cele, jakie stawia Unia Europejska w Strategii Lizbońskiej. SRK nadaje priorytet działaniom, jakie podejmie rząd w latach 2007-2015 w celu realizacji wizji Polski.

Głównym celem Strategii jest podniesienie poziomu i jakości życia mieszkańców Polski: poszczególnych obywateli i rodzin. Cel główny, a także problemy społeczno-gospodarcze wynikające z zapóźnień rozwojowych, niedoinwestowania polskiej gospodarki oraz uwarunkowań zewnętrznych, wskazują na priorytety. Określają one najważniejsze obszary działań, dzięki którym możliwe będzie osiągnięcie głównego celu SRK. Priorytetami tymi są:

1. Wzrost konkurencyjności i innowacyjności gospodarki,
2. Poprawa stanu infrastruktury technicznej i społecznej,
3. Wzrost zatrudnienia i podniesienie jego jakości,

4. Budowa zintegrowanej wspólnoty społecznej i jej bezpieczeństwa,
5. Rozwój obszarów wiejskich

III. Narodowa Strategia Spójności 2007-2013 (Narodowe Strategiczne Ramy Odniesienia).

Narodowa Strategia Spójności (NSS) (Narodowe Strategiczne Ramy Odniesienia) to dokument strategiczny określający priorytety i obszary wykorzystania oraz system wdrażania funduszy unijnych: Europejskiego Funduszu Rozwoju Regionalnego (EFRR), Europejskiego Funduszu Społecznego (EFS) oraz Funduszu Spójności w ramach budżetu Wspólnoty na lata 2007–13.

Celem strategicznym NSS (NSRO) jest tworzenie warunków dla wzrostu konkurencyjności gospodarki polskiej opartej na wiedzy i przedsiębiorczości, zapewniającej wzrost zatrudnienia oraz wzrost poziomu spójności społecznej, gospodarczej i przestrzennej. Cel strategiczny osiągnąć będzie poprzez realizację horyzontalnych celów szczegółowych. Celami horyzontalnymi NSS (NSRO) są:

1. Poprawa jakości funkcjonowania instytucji publicznych oraz rozbudowa mechanizmów partnerstwa,
2. Poprawa jakości kapitału ludzkiego i zwiększenie spójności społecznej,
3. Budowa i modernizacja infrastruktury technicznej i społecznej mającej podstawowe znaczenie dla wzrostu konkurencyjności Polski,
4. Podniesienie konkurencyjności i innowacyjności przedsiębiorstw, w tym szczególnie sektora wytwórczego o wysokiej wartości dodanej oraz rozwój sektora usług,
5. Wzrost konkurencyjności polskich regionów i przeciwdziałanie ich marginalizacji społecznej, gospodarczej i przestrzennej,
6. Wyrównywanie szans rozwojowych i wspomaganie zmian strukturalnych na obszarach wiejskich.

NSS realizowana jest przy pomocy Programów Operacyjnych zarządzanych przez Ministerstwo

Rozwoju Regionalnego:

1. Program Operacyjny Rozwój Polski Wschodniej
2. Programy Europejskiej Współpracy Terytorialnej
3. Program Operacyjny Infrastruktura i Środowisko

4. Program Operacyjny Konkurencyjna Gospodarka

5. Program Operacyjny Kapitał Ludzki

6. Program Operacyjny Pomoc Techniczna

oraz 16 Regionalnych Programów Operacyjnych zarządzanych przez samorządy województw.

Dla gminy Klimontów najważniejszym instrumentem dofinansowania inwestycji w najbliższych siedmiu latach będzie „**Regionalny Program Operacyjny Województwa Świętokrzyskiego na lata 2007–2013**”.

Realizacja Regionalnego Programu Operacyjnego Województwa Świętokrzyskiego na lata 2007 – 2013 ma przynieść efekt w postaci budowy nowoczesnej gospodarki regionu, bazującej na wiedzy i umiejętnościach, otwartej na innowacje, generującej nowe miejsca pracy. Tak postawiony cel jest konsekwencją postępującego procesu globalizacji gospodarki, postępu technicznego i ambitnej polityki Unii Europejskiej w zakresie rozwoju nowoczesnej gospodarki.

Programu nastąpi poprzez realizację sześciu celów szczegółowych.

Cele szczegółowe:

Cel 1. Podniesienie poziomu konkurencyjności regionalnej gospodarki poprzez zwiększanie zdolności inwestycyjnej podmiotów gospodarczych;

Cel 2. Stworzenie warunków do rozwoju społeczeństwa informacyjnego oraz powiązań między sektorem B+R a gospodarką;

Cel 3. Poprawa jakości systemu komunikacyjnego regionu i jego połączeń z krajowymi i europejskimi korytarzami transportowymi;

Cel 4. Poprawa stanu środowiska naturalnego województwa;

Cel 5. Zapewnienie dostępu do wysokiej jakości usług publicznych i zasobów dziedzictwa kulturowego;

Cel 6. Zwiększenie atrakcyjności ośrodków miejskich i centrów gmin.

Układ celów i osi priorytetowych Regionalnego Programu Operacyjnego Województwa Świętokrzyskiego na lata 2007-2013.

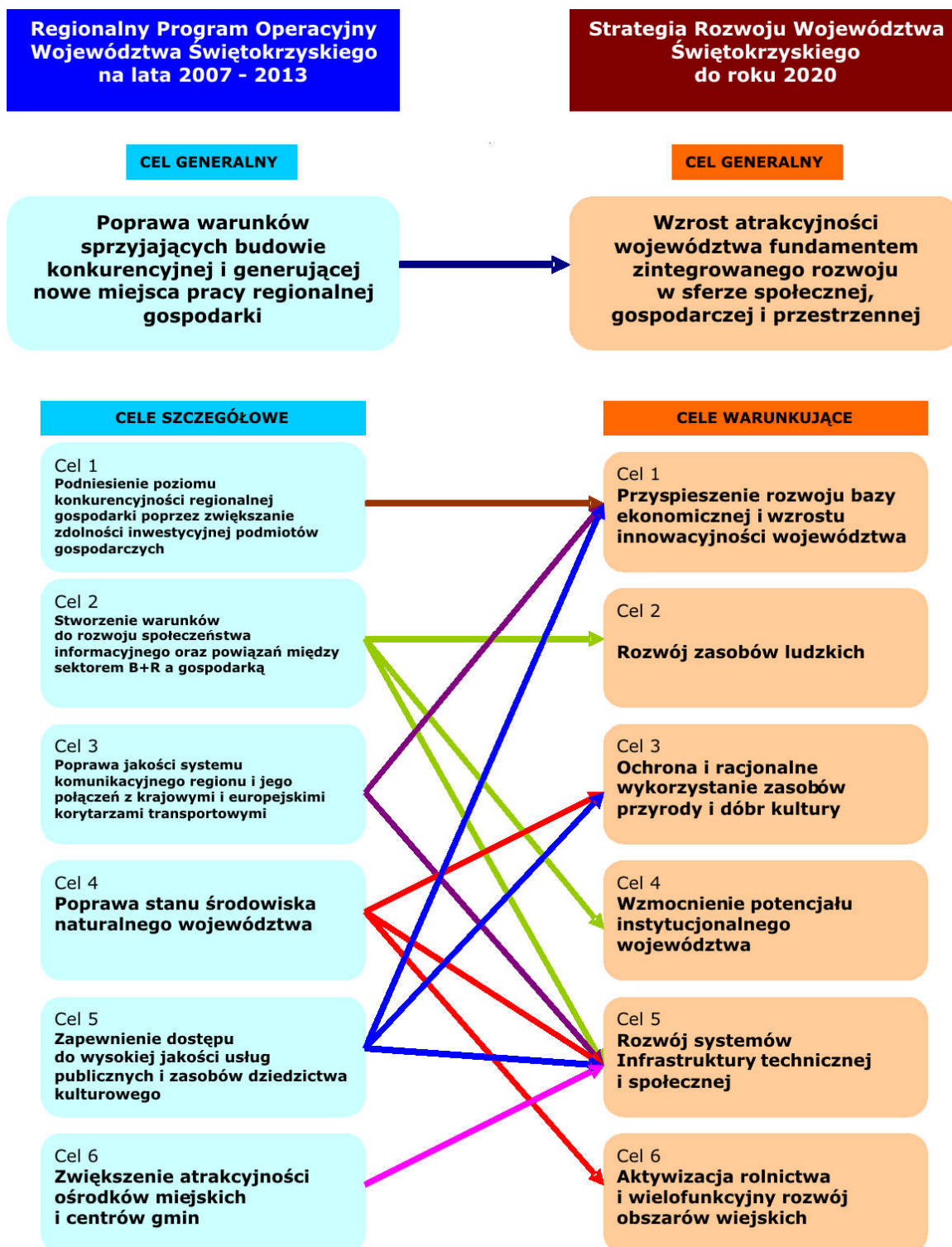
REGIONALNY PROGRAM OPERACYJNY WOJEWÓDZTWA ŚWIĘTOKRZYSKIEGO NA LATA 2007-2013						
CEL GENERALNY						
POPRAWA WARUNKÓW SPRZYJAJĄCYCH BUDOWIE KONKURENCYJNEJ I GENERUJĄCEJ NOWE MIEJSCA PRACY REGIONALNEJ GOSPODARKI						
CELE SZCZEGÓLWE						
Podniesienie poziomu konkurencyjności regionalnej gospodarki poprzez zwiększanie zdolności inwestycyjnej podmiotów gospodarczych	Stworzenie warunków do rozwoju społeczeństwa informacyjnego oraz powiązań między sektorem B+R a gospodarką	Poprawa jakości systemu komunikacyjnego regionu i jego połączeń z krajowymi i europejskimi korytarzami transportowymi	Poprawa stanu środowiska naturalnego województwa	Zapewnienie dostępu do wysokiej jakości usług publicznych i zasobów dziedzictwa kulturowego	Zwiększenie atrakcyjności ośrodków miejskich i centrów gmin	
OSIE PRIORYTETOWE						
Rozwój przedsiębiorczości	Wsparcie innowacyjności, budowa społeczeństwa informacyjnego oraz wzrost potencjału inwestycyjnego regionu	Podniesienie jakości systemu komunikacyjnego regionu	Rozwój infrastruktury ochrony środowiska i energetycznej	Wzrost jakości infrastruktury społecznej oraz inwestycje w dziedzictwo kulturowe, turystykę i sport	Wzmocnienie ośrodków miejskich i rewitalizacja małych miast	Pomoc techniczna

Źródło: RPOWŚ 2007-2013.

IV. Strategią Rozwoju Obszarów Wiejskich i Rolnictwa na lata 2007 – 2013 z elementami prognozy do roku 2020, która proponuje wdrażanie modelu wielofunkcyjnego rozwoju wsi i wielofunkcyjnego rolnictwa. Jej główne cele: wspieranie zrównoważonego rozwoju obszarów wiejskich, poprawa konkurencyjności rolnictwa oraz wzmocnienie przetwórstwa rolno-spożywczego w kierunku poprawy jakości i bezpieczeństwa żywności. W strategii tej założono komplementarność jej działań z działaniami ustalonymi w strategiach i programach rozwoju regionów, **w ramach nadrzędnego celu jakim jest poprawa warunków życia i pracy mieszkańców wsi poprzez wzrost gospodarczy, z uwzględnieniem wymogów środowiska.**

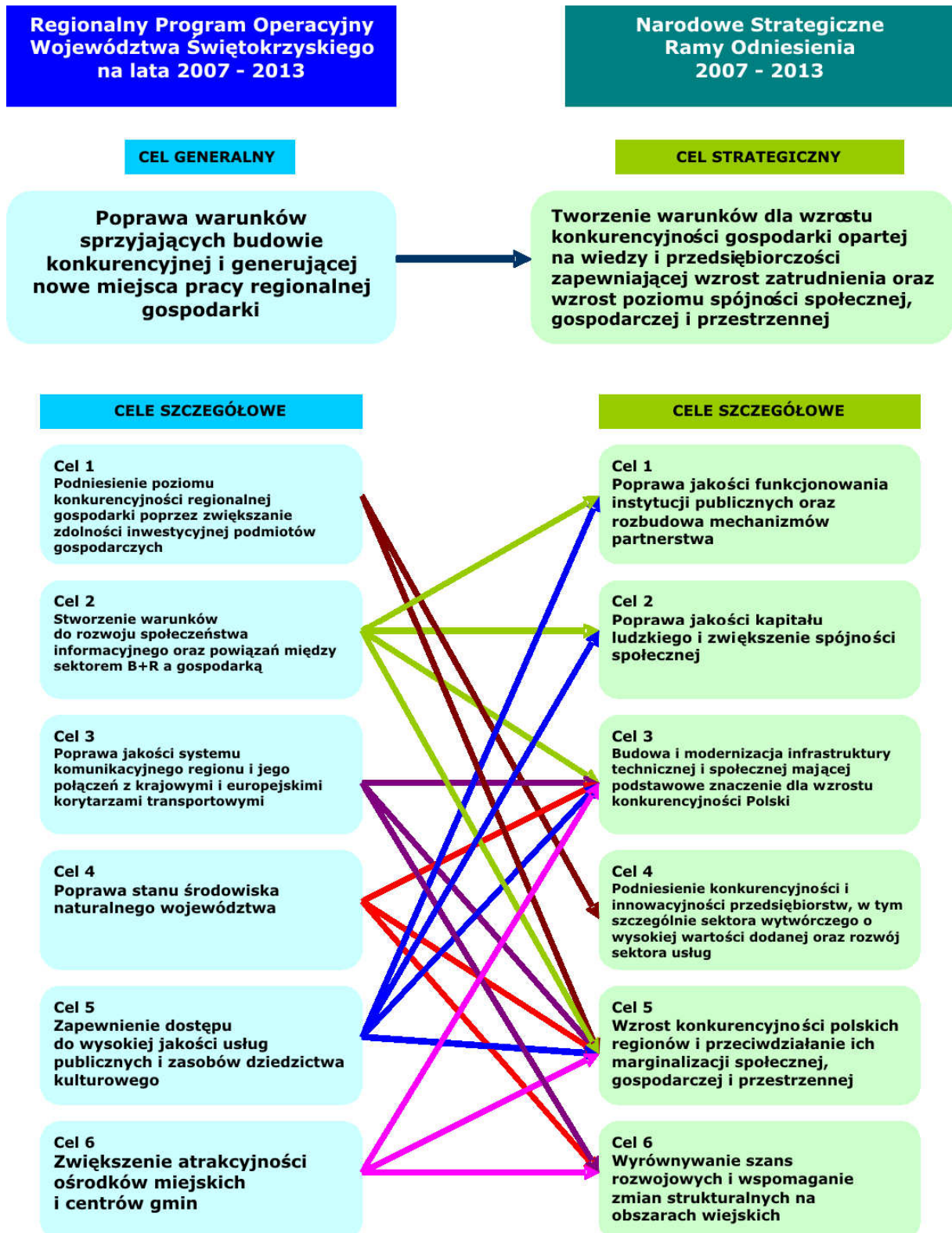
3. Strategią Rozwoju Województwa Świętokrzyskiego do roku 2020.

Relacje celów RPOWŚ 2007 - 2013 oraz Strategii Rozwoju Województwa Świętokrzyskiego do roku 2020.



źródło: RPOWŚ 2007-2013

Relacje celów RPOWŚ 2007 – 2013 oraz NSRO 2007 - 2013.



źródło: RPOWŚ 2007-2013

4. Programem Ochrony Środowiska Dla Województwa Świętokrzyskiego na lata 2007-2015.

Realizacja "Programu ochrony środowiska dla województwa świętokrzyskiego" pozwoli na osiągnięcie w perspektywie długoterminowej, zrównoważonego rozwoju całego województwa, gdzie ochrona środowiska stanowi nierozłączną część procesów rozwojowych i jest rozpatrywana z nimi. Nadrzędnym celem wojewódzkiej polityki ekologicznej jest zrównoważony rozwój województwa, w którym środowisko przyrodnicze i jego ochrona mają znaczący wpływ na przyszły charakter tego obszaru i równocześnie wspierają jego rozwój gospodarczy i społeczny.

Zadania jakie mają zostać zrealizowane przez Gminę Klimontów w zakresie ochrony środowiska będą się wpisywały w wojewódzkie priorytety ekologiczne tj:

- a) Edukację na rzecz zrównoważonego rozwoju;
- b) Ochronę i racjonalne gospodarowanie zasobami wodnymi;
- c) Gospodarkę odpadami.

5. Programem Rozwoju Infrastruktury Transportowej Województwa Świętokrzyskiego na lata 2007 – 2013.

Program Rozwoju Infrastruktury Transportowej Województwa Świętokrzyskiego na lata 2007 – 2013 jest kompleksowym programem rozwoju sieci drogowej województwa.

Zakłada on m.in. realizację następujących celów:

- a) Doprowadzenia sieci drogowej województwa do wymogów warunków technicznych jakim powinny odpowiadać drogi i ich usytuowanie (Rozp. MTiGM z dnia 2 marca 1999 r.)
- b) Wyboru odcinków sieci drogowej na których inwestowanie będzie najbardziej efektywne.
- c) Modernizacji odcinków dróg szczególnie niebezpiecznych dla ruchu.
- d) Dostosowania przekrojów dróg do wzrastającego ruchu.
- e) Wskazanie perspektywicznych rozwiązań podnoszących standard sieci drogowej dla zachowania rezerw terenowych niezbędnych dla ich realizacji i stopniowego pozyskiwania terenów

Największą szansą rozwojową dla gminy Klimontów w ramach powyższego dokumentu jest planowana modernizacja międzynarodowej trasy nr 9 Radom-Opatów-Rzeszów-Barwinek (przejście graniczne ze Słowacją), ponieważ przebiega ona przez teren gminy i może być

kluczowa dla przyciągnięcia inwestorów strategicznych oraz wzrostu lokalnego ruchu turystycznego.

VII. Strategią rozwoju turystyki w województwie świętokrzyskim na lata 2006-2014.

Zgodnie ze Strategią rozwoju turystyki w województwie świętokrzyskim na lata 2006-2014 turystyka jest kluczowym narzędziem rozwoju województwa świętokrzyskiego, a także jego społeczno-gospodarczej aktywizacji. Rozwój turystyki ma być oparty o efektywne i zrównoważone wykorzystywanie posiadanego potencjału, w tym przede wszystkim niespotykanej różnorodności zasobów, stanowiącej największy atut Regionu.

Celem nadrzędnym ma być trwały rozwój turystyki w Regionie, prowadzący do poprawy jego konkurencyjności, skutkujący wzrostem dochodów i zwiększającym się zatrudnieniem.

Celami pośrednimi:

1. Stworzenie zintegrowanej oferty turystycznej województwa świętokrzyskiego przy wykorzystaniu potencjału Regionu.
2. Przygotowanie wysoko wykwalifikowanych i profesjonalnych kadr dla turystyki w województwie świętokrzyskim.
3. Opracowanie zintegrowanego i skutecznego systemu promocji i marketingu.
4. Kształtowanie przestrzeni turystycznej.
5. Rozwój otoczenia sprzyjającego rozwojowi turystyki w województwie.

VIII. Planem Gospodarki Odpadami dla Województwa Świętokrzyskiego 2007-2011.

Podstawowym zadaniem, do zrealizowania w ramach Planu jest uporządkowanie gospodarki odpadami w województwie świętokrzyskim. Obejmuje ono m.in. rozwijanie selektywnego zbierania odpadów, zapewnienie funkcjonowania wystarczającej ilości nowoczesnych instalacji do odzysku i unieszkodliwiania odpadów, dostosowanie składowisk odpadów do wymogów przepisów o odpadach lub jeżeli nie jest to możliwe, ich zamykanie i rekultywację, a także szeroko pojętą edukację ekologiczną mieszkańców naszego województwa. W Planie odniesiono się do trzech zasadniczych strumieni odpadów, tj. odpadów z sektora komunalnego (w tym odpady niebezpieczne chemicznie) i gospodarczego oraz odpadów niebezpiecznych.

IX. Strategią Zrównoważonego Rozwoju Powiatu Sandomierskiego.

W powyższym dokumencie podkreślono, że strategicznie ważną kwestią dla dynamicznego rozwoju powiatu sandomierskiego jest przygotowanie i właściwe wykorzystywanie przez gminy tego powiatu europejskich funduszy pomocowych m.in. w celu rozwoju podstawowej infrastruktury technicznej na obszarach wiejskich (m.in. poprzez wspólne składanie wniosków w ramach Związku Gmin Dorzecza Koprzywianki).

8. Wdrażanie i monitoring strategii

Wdrażanie i realizacja strategii powinny opierać się na następujących zasadach:

- podejmowaniu działań wynikających z założonych celów zgodnie z kompetencjami samorządu określonych ustawą o samorządzie gminnym,
- działaniach opartych na partnerstwie publiczno – publicznym (samorząd – samorząd, samorząd – rząd, organizacje pozarządowe – samorząd),
- działaniach opartych na zasadach partnerstwa publiczno - prywatnego (z udziałem prywatnych inwestorów),
- działaniach opartych na zasadach partnerstwa publiczno - społecznego (z udziałem organizacji pozarządowych).

Podstawowe warunki wdrażania i realizacji strategii:

- zachowanie i ochrona wartości antropogenicznych i przyrodniczych,
- zachowanie istniejących więzi społecznych,
- stosowanie zasad zrównoważonego rozwoju.

W procesie realizacji Strategii ważna jest kontrola przebiegu tego procesu oraz ocena uzyskanych efektów społecznych i gospodarczych, a także zmian w środowisku przyrodniczym. Zadanie to, mające charakter permanentny, nazywa się monitoringiem Strategii lub monitoringiem realizacji Strategii.

Monitoring dotyczyć musi w zasadzie dwóch podstawowych spraw:

- oceny przebiegu realizacji strategii, tj. jej celów i zadań,
- oceny uzyskiwanych efektów rozwoju społecznego i gospodarczego oraz stanu środowiska.

Realizacja Strategii przynieść powinna pozytywne zmiany (efekty) zakładane na etapie jej opracowania. Może jednak także spowodować, i tego nie należy wykluczać, niezamierzone i nieoczekiwane zmiany niekorzystne, których nie dało się przewidzieć, lub, które wystąpiły w wyniku określonego ukształtowania się warunków realizacji strategii, zwłaszcza warunków zewnętrznych, w szczególności międzynarodowych i krajowych. Właśnie monitoring powinien wskazywać wszelkiego rodzaju zmiany, aby można było na bieżąco podejmować korekty umożliwiające prawidłową realizację Strategii.

Monitoring realizacji Strategii ma zatem dwie funkcje: sprawdzającą i korygującą. Komitet Monitorujący realizację Strategii będzie zwoływany cyklicznie raz w roku na wniosek Wójta Gminy Klimontów. Jego działanie będzie tożsame z działaniem Komitetu Monitorującego realizację Planu Rozwoju Lokalnego.

- a) Komitet Monitorujący tworzy zespół do spraw sporządzania projektów wniosków służących pozyskiwaniu środków finansowych w ramach funduszy strukturalnych utworzony w ramach Urzędu Gminy w Klimontowie,
- b) Komitet Monitorujący zapoznaje się z przygotowanym przez stosowne referaty raportem z realizacji Strategii,
- c) Raport z realizacji Strategii zawiera opis realizacji poszczególnych zadań i projektów inwestycyjnych z wyznaczonym zakresem odpowiedzialności i harmonogramem realizacji poszczególnych zadań,

Komitet Monitorujący oceni realizację poszczególnych zadań i projektów inwestycyjnych w zakresie terminowości ich realizacji oraz zgodności tych zadań i projektów z przyjętymi w Strategii zadaniami, polegającymi na poprawie sytuacji na terenie gminy, zaś wnioski przedstawi Wójtowi Gminy Klimontów.

Zakres rzeczowy monitoringu nie powinien być zbyt obszerny. Strategia jest programem generalnym i z tych względów ocena rozwoju powinna posiadać także generalny charakter. Nie oznacza to, że powinna być powierzchowna. Zestaw wskaźników będących podstawą oceny powinien ujmować w sposób dość szczegółowy stopień realizacji zadań.

Przykładowe wskaźniki monitorowania realizacji Strategii Rozwoju Gminy Klimontów.

NAZWA WSKAŹNIKA	Jednostka miary
Długość dróg z towarzyszącą kanalizacją teletechniczną	km
Długość wybudowanej drogi	km
Długość wybudowanej sieci kanalizacji deszczowej	km
Długość wybudowanych chodników	km
Długość wybudowanych ciągów pieszo-rowerowych	km
Długość wybudowanych ekranów akustycznych	km
Długość wybudowanych linii autobusowych	km
Długość wybudowanych ścieżek rowerowych	km
Długość wybudowanych utwardzonych poboczy	km
Długość zmodernizowanej drogi	km
Długość zmodernizowanej sieci kanalizacji deszczowej	km
Długość zmodernizowanych chodników	km
Długość zmodernizowanych ciągów pieszo-rowerowych	km
Długość zmodernizowanych ekranów akustycznych	km
Długość zmodernizowanych linii autobusowych	km
Długość zmodernizowanych ścieżek rowerowych	km
Długość zmodernizowanych utwardzonych poboczy	km
Liczba mieszkańców obsługiwanych przez transport zbiorowy	osoby
Liczba nowych punktów informacji podróżnych	szt
Liczba odprawionych pasażerów	szt
Liczba operacji lotniczych	szt
Liczba osób korzystających dziennie z punktu informacji pasażera	osoby
Liczba osób korzystających z obiektów infrastruktury drogowej	osoby
Liczba wybudowanych innych obiektów infrastruktury drogowej	szt
Liczba wybudowanych miejsc postojowych	szt
Liczba wybudowanych obiektów mostowych/wiaduktów/estakad/tuneli	szt
Liczba wybudowanych przejść dla pieszych	szt
Liczba wybudowanych przystanków komunikacji zbiorowej	szt
Liczba wybudowanych punktów oświetleniowych	szt
Liczba wybudowanych skrzyżowań	szt
Liczba wybudowanych sygnalizacji świetlnych	szt
Liczba wybudowanych urządzeń bezpieczeństwa ruchu	szt
Liczba wybudowanych urządzeń sterowania ruchem drogowym	szt
Liczba wybudowanych zajezdni	szt
Liczba wybudowanych zatok autobusowych	szt
Liczba wybudowanych zintegrowanych przystanków komunikacji zbiorowej	szt
Liczba wypadków drogowych	szt
Liczba zakupionych nowych środków transportu komunikacji zbiorowej – tabor kolejowy dla połączeń regionalnych	szt
Liczba zakupionych systemów monitoringu bezpieczeństwa	szt
Liczba zmodernizowanych innych obiektów infrastruktury drogowej	szt
Liczba zmodernizowanych miejsc postojowych	szt
Liczba zmodernizowanych obiektów mostowych/wiaduktów/estakad/tuneli	szt
Liczba zmodernizowanych przejść dla pieszych	szt
Liczba zmodernizowanych przystanków komunikacji zbiorowej	szt
Liczba zmodernizowanych punktów oświetleniowych	szt
Liczba zmodernizowanych skrzyżowań	szt
Liczba zmodernizowanych sygnalizacji świetlnych	szt
Liczba zmodernizowanych urządzeń bezpieczeństwa ruchu	szt
Liczba zmodernizowanych urządzeń sterowania ruchem drogowym	szt
Liczba zmodernizowanych zajezdni	szt

Strategia Rozwoju Gminy Klimontów

Liczba zmodernizowanych zatok autobusowych	szt
Natężenie ruchu na drodze	pojazdy/h
Nośność wybudowanego obiektu (drogi/mostu)	kN/oś
Nośność zmodernizowanego obiektu (drogi/mostu)	kN/oś
Pojemność nowego taboru komunikacji zbiorowej	miejsca
Powierzchnia wybudowanej infrastruktury lotniskowej	ha
Powierzchnia zmodernizowanej infrastruktury lotniskowej	ha
Średni czas przejazdu między dwoma punktami sieci	minuty
Całkowita moc elektrowni wykorzystujących odnawialne źródła energii	kW
Długość dobudowanych sieci ciepłowniczych	km
Długość sieci ciepłowniczych z towarzyszącą kanalizacją teletechniczną	km
Długość sieci kanalizacyjnych z towarzyszącą kanalizacją teletechniczną	km
Długość sieci wodociągowych z towarzyszącą kanalizacją teletechniczną	km
Długość wybudowanej sieci ciepłowniczej	km
Długość wybudowanej sieci kanalizacji deszczowej	km
Długość wybudowanej sieci kanalizacji sanitarnej	km
Długość wybudowanej sieci wodociągowej	km
Długość wybudowanych elementów zapobiegających powodziom	km
Długość wybudowanych przyłączy (przykanalików) kanalizacji deszczowej	km
Długość zmodernizowanej sieci ciepłowniczej	km
Długość zmodernizowanej sieci kanalizacji deszczowej	km
Długość zmodernizowanej sieci kanalizacji sanitarnej	km
Długość zmodernizowanej sieci wodociągowej	km
Długość zmodernizowanych elementów zapobiegających powodziom	km
Długość zmodernizowanych przyłączy (przykanalików) kanalizacji deszczowej	km
Ilości odpadów poddawanych recyklingowi	t/rok
Ilości odpadów poddawanych segregacji	t/rok
Ilość oczyszczonych ścieków	m ³ /doba
Ilość odpadów poddawanych składowaniu w kompostowni	t/rok
Ilość przetworzonych odpadów	t/rok
Liczba wybudowanych zbiorników umożliwiających pozyskiwanie wody pitnej	szt
Liczba budynków podłączonych do sieci ciepłowniczej	szt
Liczba gospodarstw domowych objętych programem selektywnej zbiórki odpadów	szt
Liczba gospodarstw domowych obsługiwanych przez składowisko odpadów	szt
Liczba gospodarstw domowych obsługiwanych przez zakład utylizacji/spalarnię odpadów	szt
Liczba gospodarstw domowych/budynków obsługiwanych przez oczyszczalnię ścieków	szt
Liczba gospodarstw domowych/budynków obsługiwanych przez stację uzdatniania wody	szt
Liczba gospodarstw domowych/budynków podłączonych do sieci kanalizacji sanitarnej	szt
Liczba gospodarstw domowych/budynków podłączonych do sieci wodociągowej	szt
Liczba innych urządzeń do oczyszczenia/gromadzenia/odprowadzania/przesyłania ścieków	szt
Liczba miejscowości zabezpieczonych przed powodzią	szt
Liczba mieszkańców objętych selektywną zbiórką odpadów	osoby
Liczba osób korzystających z sieci kanalizacyjnej	osoby
Liczba osób korzystających z sieci wodociągowej	osoby
Liczba pojemników stosowanych do selektywnej zbiórki odpadów	szt
Liczba wybudowanych elektrowni wykorzystujących odnawialne źródła energii	szt
Liczba wybudowanych elementów zapobiegających powodziom	szt
Liczba wybudowanych innych obiektów z zakresu gospodarki odpadami	szt
Liczba wybudowanych obiektów infrastruktury służącej do produkcji/przesyłu energii odnawialnej	szt
Liczba wybudowanych oczyszczalni ścieków	szt
Liczba wybudowanych przepompowni ścieków	szt
Liczba wybudowanych przyłączy (przykanalików) kanalizacji deszczowej	szt

Strategia Rozwoju Gminy Klimontów

Liczba wybudowanych przyłączy do sieci ciepłowniczych	szt
Liczba wybudowanych separatorów	szt
Liczba wybudowanych składowisk odpadów	szt
Liczba zmodernizowanych spalarni odpadów niebezpiecznych	szt
Liczba wybudowanych stacji uzdatniania wody	szt
Liczba wybudowanych węzłów ciepłych	szt
Liczba wybudowanych zakładów utylizacji/spalarni odpadów	szt
Liczba wybudowanych zbiorników małej retencji	szt
Liczba wybudowanych zbiorników umożliwiających pozyskiwanie wody pitnej	szt
Liczba wybudowanych źródeł ciepła	szt
Liczba zakupionych pojemników do selektywnej zbiórki odpadów	szt
Liczba zamontowanych instalacji ograniczających emisję zanieczyszczeń pyłowych i gazowych	szt
Liczba zlikwidowanych składowisk odpadów	szt
Liczba zlikwidowanych źródeł niskiej emisji	szt
Liczba zmodernizowanych przepompowni ścieków	szt
Liczba zmodernizowanych innych obiektów z zakresu gospodarki odpadami	szt
Liczba zmodernizowanych elektrowni wykorzystujących odnawialne źródła energii	szt
Liczba zmodernizowanych elementów zapobiegających powodziom	szt
Liczba zmodernizowanych innych obiektów z zakresu gospodarki odpadami	szt
Liczba zmodernizowanych miejskich systemów ciepłowniczych	szt
Liczba zmodernizowanych obiektów infrastruktury służącej do produkcji/przesyłu energii odnawialnej	szt
Liczba zmodernizowanych oczyszczalni ścieków	szt
Liczba rozbudowanych oczyszczalni ścieków	szt
Liczba zmodernizowanych przepompowni ścieków	szt
Liczba zmodernizowanych przyłączy (przykanalików) kanalizacji deszczowej	szt
Liczba zmodernizowanych przyłączy do sieci ciepłowniczych	szt
Liczba zmodernizowanych składowisk odpadów	szt
Liczba zmodernizowanych stacji uzdatniania wody	szt
Liczba zmodernizowanych systemów ciepłowniczych	szt
Liczba zmodernizowanych węzłów ciepłych	szt
Liczba zmodernizowanych zakładów utylizacji/spalarni odpadów	szt
Liczba zmodernizowanych zbiorników małej retencji	szt
Liczba zmodernizowanych źródeł ciepła	szt
Liczba zrehabilitowanych składowisk odpadów	szt
Liczba zrehabilitowanych składowisk odpadów komunalnych	szt
Liczba zrehabilitowanych składowisk odpadów niebezpiecznych	szt
Objętość wybudowanych składowisk odpadów	m3
Objętość zlikwidowanych składowisk odpadów	m3
Objętość zmodernizowanych składowisk odpadów	m3
Objętość zrehabilitowanych składowisk odpadów	m3
Objętość zrehabilitowanych składowisk odpadów niebezpiecznych	m3
Ograniczenie prędkości filtracji wałów przeciwpowodziowych	%
Pojemność wybudowanych zbiorników małej retencji	dam3
Pojemność zmodernizowanych zbiorników małej retencji	dam3
Powierzchnia terenów inwestycyjnych objęta działaniem oczyszczalni ścieków	ha
Powierzchnia terenów inwestycyjnych objęta działaniem składowiska śmieci	ha
Powierzchnia terenów inwestycyjnych objęta działaniem stacji uzdatniania wody	ha
Powierzchnia terenów inwestycyjnych z dostępem do sieci kanalizacji sanitarnej	ha
Powierzchnia terenów inwestycyjnych z dostępem do sieci wodociągowej	ha
Powierzchnia terenów objęta działaniem separatora	ha
Powierzchnia terenu objęta systemem zarządzania ochroną środowiska	ha
Powierzchnia terenu zabezpieczona przed powodzią	ha
Powierzchnia wybudowanych innych obiektów z zakresu gospodarki odpadami	m2
Powierzchnia wybudowanych składowisk odpadów	ha

Strategia Rozwoju Gminy Klimontów

Powierzchnia zagospodarowanych terenów zielonych	ha
Powierzchnia zlikwidowanych składowisk odpadów	ha
Powierzchnia zmodernizowanych innych obiektów z zakresu gospodarki odpadami	m2
Powierzchnia zmodernizowanych składowisk odpadów	ha
Powierzchnia zrekultywowanych składowisk odpadów niebezpiecznych	ha
Powierzchnia zrekultywowanych składowisk odpadów	ha
Powierzchnia zrekultywowanych składowiska odpadów komunalnych	ha
Poziom wskaźników fizykochemicznych oczyszczanych ścieków	mg/dm3
Poziom wskaźników fizykochemicznych uzdatnionej wody	mg/dm3
Przepustowość kompostowni	Mg/doba
Przepustowość sieci kanalizacyjnej	m3/doba
Przepustowość sortowni odpadów komunalnych	Mg/doba
Przepustowość spalarni odpadów niebezpiecznych	Mg/doba
Przepustowość wybudowanego składowiska odpadów	Mg/doba
Przepustowość wybudowanej oczyszczalni ścieków	m3/doba
Przepustowość zakładów utylizacji odpadów	Mg/doba
Przepustowość zmodernizowanego składowiska odpadów	Mg/doba
Przepustowość zmodernizowanej oczyszczalni ścieków	m3/doba
Wykorzystywana moc przerobowa zmodernizowanej oczyszczalni ścieków	m3/doba
Długość wytyczonych/odnowionych szlaków turystycznych	km
Kubatúra obiektów zabytkowych poddanych procesom: konserwacji, renowacji, modernizacji, adaptacji	m3
Liczba uczniów	osoby
Liczba dzieci w przedszkolach korzystających z wybudowanej/zmodernizowanej infrastruktury	osoby
Liczba miejsc parkingowych powstałych przy obiektach adoptowanych na cele kulturalne lub turystyczne	szt
Liczba nowych miejsc noclegowych	szt
Liczba nowych miejsc pracy	szt
Liczba nowych obiektów infrastruktury rekreacyjnej/sportowej/aktywnego wypoczynku	szt
Liczba nowych punktów informacji turystycznej i kulturalnej	szt
Liczba nowych stron internetowych poświęconych tematyce kulturalnej i turystycznej	szt
Liczba obiektów wyposażonych w sprzęt sportowy/dydaktyczny/społeczno-edukacyjny	szt
Liczba obiektów zabezpieczonych przed zagrożeniami	szt
Liczba obiektów zabytkowych zaadaptowanych na cele kulturalne i turystyczne	szt.
Liczba osób korzystająca z nowej infrastruktury sportowej/rekreacyjnej/aktywnego wypoczynku	osoby
Liczba osób korzystających z biblioteki	osoby
Liczba osób korzystających z nowej lokalnej bazy kulturalnej i turystycznej	osoby
Liczba osób korzystających z obiektów dydaktycznych, sportowych i naukowo-badawczych	osoby
Liczba osób korzystających z obiektów infrastruktury społeczno-edukacyjnej	osoby
Liczba osób korzystających z obiektów sportowych	osoby
Liczba osób niepełnosprawnych korzystających z infrastruktury społecznej	osoby
Liczba osób odwiedzających miesięcznie nowe domeny o tematyce kulturalnej i turystycznej	osoby
Liczba osób uczestniczących w zorganizowanych formach turystyki	osoby
Liczba studentów	osoby
Liczba systemów zabezpieczeń w obiektach dziedzictwa kulturowego	szt.
Liczba turystów korzystających z nowej infrastruktury noclegowej	osobodzień
Liczba turystów korzystających ze zmodernizowanej infrastruktury noclegowej	osobodzień
Liczba turystów krajowych i zagranicznych	osoby
Liczba uczniów w szkołach korzystających z wybudowanej/zmodernizowanej infrastruktury sportowej	osoby
Liczba wybudowanych bibliotek	szt
Liczba wybudowanych innych obiektów infrastruktury społeczno-edukacyjnej	szt
Liczba wybudowanych obiektów dydaktycznych	szt
Liczba wybudowanych obiektów infrastruktury kulturalnej	szt.

Strategia Rozwoju Gminy Klimontów

Liczba wybudowanych obiektów infrastruktury społeczno-edukacyjnej	szt
Liczba wybudowanych obiektów infrastruktury turystycznej	szt.
Liczba wybudowanych obiektów sportowych	szt
Liczba wybudowanych przedszkoli	szt
Liczba wybudowanych szkół	szt
Liczba wychowanków placówek oświatowych korzystających z infrastruktury edukacyjnej	osoby
Liczba zainstalowanych systemów zabezpieczeń przed pożarem i kradzieżą w obiektach zabytkowych	szt
Liczba zakupionego sprzętu na potrzeby obiektów sportowych/dydaktycznych/społeczno-edukacyjnych	szt
Liczba zmodernizowanych obiektów dydaktycznych	szt
Liczba zmodernizowanych bibliotek	szt
Liczba zmodernizowanych innych obiektów infrastruktury społeczno-edukacyjnej	szt
Liczba zmodernizowanych obiektów dydaktycznych	szt
Liczba zmodernizowanych obiektów infrastruktury kulturalnej	szt.
Liczba zmodernizowanych obiektów infrastruktury rekreacyjnej/aktywnego wypoczynku	szt
Liczba zmodernizowanych obiektów infrastruktury społeczno-edukacyjnej	szt
Liczba zmodernizowanych obiektów infrastruktury turystycznej	szt.
Liczba zmodernizowanych obiektów sportowych	szt
Liczba zmodernizowanych przedszkoli	szt
Liczba zmodernizowanych punktów informacji turystycznej i kulturalnej	szt
Liczba zmodernizowanych szkół	szt
Lokalne punkty informacji kulturalnej i turystycznej	szt.
Objętość zarchiwizowanych plików poświęconych turystyce i kulturze	Mb
Powierzchnia nowych obiektów infrastruktury kulturalnej	m2
Powierzchnia nowych obiektów infrastruktury turystycznej	m2
Powierzchnia obiektów wyposażonych w sprzęt sportowy/dydaktyczny/społeczno-edukacyjny	m2
Powierzchnia obiektów ze zmodernizowaną infrastrukturą techniczną/sanitarną	m2
Powierzchnia obiektu z wybudowaną infrastrukturą techniczną/sanitarną	m2
Powierzchnia odrestaurowanych obiektów dziedzictwa kulturowego	m2
Powierzchnia terenów zagospodarowanych na cele turystyczne i kulturalne	ha
Powierzchnia wybudowanych bibliotek	m2
Powierzchnia wybudowanych innych obiektów infrastruktury społeczno-edukacyjnej	m2
Powierzchnia wybudowanych obiektów dydaktycznych	m2
Powierzchnia wybudowanych obiektów infrastruktury społeczno-edukacyjnej	m2
Powierzchnia wybudowanych obiektów infrastruktury turystycznej	m2
Powierzchnia wybudowanych obiektów sportowych	m2
Powierzchnia wybudowanych przedszkoli	m2
Powierzchnia wybudowanych szkół	m2
Powierzchnia zmodernizowanej lokalnej bazy kulturalnej i turystycznej	m2
Powierzchnia zmodernizowanych bibliotek	m2
Powierzchnia zmodernizowanych innych obiektów infrastruktury społeczno-edukacyjnej	m2
Powierzchnia zmodernizowanych obiektów dydaktycznych	m2
Powierzchnia zmodernizowanych obiektów infrastruktury kulturalnej	m2
Powierzchnia zmodernizowanych obiektów infrastruktury społeczno-edukacyjnej	m2
Powierzchnia zmodernizowanych obiektów infrastruktury turystycznej	m2
Powierzchnia zmodernizowanych obiektów sportowych	m2
Powierzchnia zmodernizowanych przedszkoli	m2
Powierzchnia zmodernizowanych szkół	m2
Powierzchnia zrewitalizowanych obiektów dziedzictwa kulturowego	m2
Powierzchnia zrewitalizowanych zespołów obiektów zabytkowych	ha

